

Analýza cenového vývoje základných druhov potravín 10/2025



Obsah

Úvod.....	3
1. Ceny potravín na agregátnej úrovni	4
2. Vývoj cien vybraných kategórií potravín so zníženou sadzbou DPH.....	5
3. Medzinárodné porovnanie a vývoj cien potravín	11
4. Vývoj ceny potravín porovnaný s vývojom všeobecnej inflácie a analýza marží reťazcov	21
5. Pomer spotrebiteľských a odbytových cien vybraných základných druhov potravín	25
Záver.....	27



Úvod

Vláda Slovenskej republiky (ďalej len „vláda“) uznesením č. 732 z 20. decembra 2023 (ďalej len „uznesenie“) v bode B.5. uložila ministrom financií dôsledne sledovať a vyhodnocovať vývoj cien potravín a navrhovať účinné opatrenia. Na základe tohto uznesenia Ministerstvo financií Slovenskej republiky (ďalej len „MF SR“) vykonáva Analýzu cenového vývoja základných druhov potravín (ďalej len „analýza“) a aktualizuje výstupy z týchto analýz.

Analýza cenového vývoja základných potravín je strategickým nástrojom na odhalenie faktorov formujúcich potravinovú infláciu. Prináša komplexný pohľad na cenovú dynamiku naprieč segmentmi potravinového reťazca a umožňuje vyhodnotiť dopad legislatívnych zmien, vrátane úprav sadzieb DPH, na cenovú úroveň. Jej cieľom je nielen poskytovať informácie, ale aj ponúkať hlboké analytické poznatky o štruktúrnych a externých vplyvoch, ktoré určujú cenotvorbu potravín na Slovensku.

Externé faktory ako geopolitické konflikty, energetické transformácie a klimatické výkyvy až po epidémiu ochorení hospodárskych zvierat zásadne ovplyvňujú poľnohospodársku a potravinársku produkciu na národnej aj európskej úrovni. Cenový vývoj zároveň reflektuje rastúce výrobné náklady, obmedzenú dostupnosť surovín, narušené logistické reťazce a výzvy v dodávateľsko-odberateľských vzťahoch, ktoré formujú cenovú politiku naprieč celou potravinovou vertikálou.

V sledovanom období august – október 2025 na Slovensku celková priemerná inflácia dosiahla úroveň 4,0 %, pričom inflácia potravín bez alkoholu a tabaku predstavovala 2,2 %. V októbri 2025 sa potvrdil očakávaný trend postupného spomalenia rastu cien potravín, čo môže naznačovať začiatok stabilizácie cenového vývoja.

K októbru 2025 medzimesačné údaje potvrdzujú nárast cien v kategóriách Zelenina o 1,6 %, Mlieko, sýry a vajcia o 1,4 %, Ryby a morské plody o 1,1 %, Cukor a cukrovinky o 1,1 %, Oleje a tuky o 0,6 %, Chlieb a obilniny o 0,1 %. Pokles cien bol zaznamenaný pri Ovocí o 0,9 %, Mäse o 0,9 %, Minerálnych vodách a nealkoholických nápojoch vrátane ovocných a zeleninových štiav o 0,4 % a pri Káve, čaji a kakau o 0,2 %.

V medziročnom porovnaní október 2025 a október 2024 boli vo vybraných kategóriách tempá nárastu cien na nasledovnej úrovni v kategórii Káva, čaj a kakao o 19,3 %, Minerálne vody, nealkoholické nápoje, ovocné a zeleninové šťavy o 18,2 %, Mlieko sýry a vajcia o 7,6 %, Chlieb a obilniny o 0,6 %, Ryby a morské plody o 0,5 %. Pokles cien bol v kategóriách Cukor a cukrovinky o 0,6 %, Mäso o 1,0 %, Oleje a tuky o 2,7 %, Ovocie 3,2 % a Zelenina o 10,7 %.

Analýza cenového vývoja vybraných základných potravín so zníženou sadzbou DPH na úrovni 5 % v období október 2025 a december 2024 ukazuje trend rastu cien pri hovädzom mäse, zatiaľ čo niektoré iné potraviny vykazovali len miernejší nárast alebo relatívnu stabilitu. Najväčší pokles cien sme zaznamenali pri zemiakoch, bezlaktózovom polotučnom mlieku, trvanlivom polotučnom mlieku a masle.

Analýza Indexu neprimeranej marže poukazuje na výraznú diverzitu cenových a obchodných stratégií jednotlivých maloobchodných reťazcov. Niektoré reťazce preferujú cenovú dostupnosť, čo môže obmedzovať ich ziskový potenciál, zatiaľ čo iné sa zameriavajú na prémiové produkty, alebo kombinujú ziskové produkty s cenovo citlivými produktmi. Tieto rozdiely majú zásadný význam pri hodnotení transparentnosti a férovosti cenovej politiky a potvrdzujú heterogenitu obchodných praktík na slovenskom trhu, kde sa vyvažuje konkurencieschopnosť, ziskovosť a spotrebiteľská hodnota.

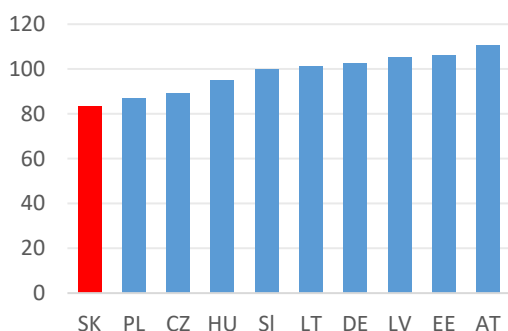


1. Ceny potravín na agregátnej úrovni

Ceny potravín na Slovensku boli v roku 2024¹ na úrovni 83,4 % priemeru Európskej únie (EÚ). V porovnaní s rokom 2023 (82,3 %) ide o mierny nárast. Porovnateľné ceny boli v Poľsku (86,8 %), ktoré zaznamenalo prudší medziročný nárast (z 82,4 % v roku 2023). V Českej republike boli ceny na úrovni 89,0 %, v Maďarsku dosiahli 94,8 % a v Slovinsku dosiahli rovných 100 % priemeru EÚ.

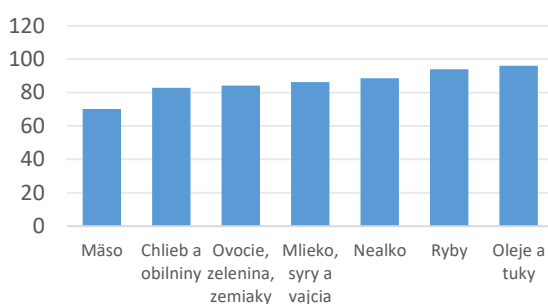
V Litve (101,2 %), Nemecku (102,7 %), Lotyšsku (105,4 %) a Estónsku (106,2 %) boli ceny mierne až výrazne nad priemerom EÚ, zatiaľ čo v Rakúsku dosiahli najvyššiu hodnotu na úrovni 110,5 %. Slovensko sa tak aj v roku 2024 zaradilo medzi krajiny s najnižšími cenami potravín v rámci EÚ, pričom v porovnaní s krajinami západnej Európy zostáva výrazne lacnejšie.

Medzinárodné porovnanie cien potravín v rámci zberu PKS (% EÚ) za rok 2024



Zdroj: Eurostat, IFP, MF SR

Ceny jednotlivých kategórií potravín v SR zo zberu PKS (% EÚ) za rok 2024



Zdroj: Eurostat, IFP, MF SR

Pri detailnejšom pohľade vidíme, že najlacnejšou kategóriou potravín na Slovensku v roku 2024 bolo mäso, ktorého cena dosahovala len 70,2 % priemeru EÚ. Naopak najvyššie ceny vzhľadom na priemer EÚ boli zaznamenané pri kategórii oleje a tuky (96,1 %), čo súvisí aj s dlhodobou vysokou cenou masla.

Nealkoholické nápoje (88,6 %) a mliečne výrobky s vajcami (86,3 %) sa nachádzali nad celkovým priemerom cenovej hladiny potravín na Slovensku, zatiaľ čo chlieb a obilniny (82,9 %) a ovocie, zelenina a zemiaky (84,2 %) mierne zaostávali.

Zmeny v metodike zberu údajov od roku 2023, konkrétne prechod ŠÚ SR na zber údajov prostredníctvom skenerov pokladní, mali významný vplyv na výsledky parít kúpnej sily a medzinárodné porovnania. Nový spôsob zberu údajov umožňuje presnejšie zachytiť skutočne zaplatené ceny po zľavách, na rozdiel od predchádzajúcej metodiky, ktorá vychádzala z pultových cien. Metodika zberu dát nie je harmonizovaná v rámci všetkých členských štátov EÚ, čo môže viesť k nepresnostiam v medzinárodnom porovnaní. Nominálny pokles cien, ktorý sa môže v tomto kontexte zaznamenať, teda nemusí plne odrážať reálnu zmenu cenovej úrovne. Prechod na zber dát zo skenerov pokladní je totiž spojený s nižšími vykazovanými cenami v porovnaní s tradičným spôsobom zberu, čo môže spôsobiť, že Slovensko bude vykazovať nižšie hodnoty v porovnaní s krajinami, ktoré tento spôsob zberu údajov nevyužívajú.

¹ V čase analýzy sú dostupné dáta za rok 2024

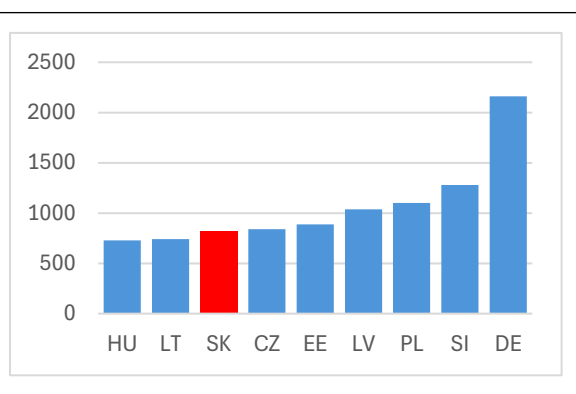


Ministerstvo financií Slovenskej republiky

Mzdy v predchádzajúcich rokoch rástli v dôsledku kompenzácie vysokej inflácie. V rámci krajín V4 má Slovensko k 1. júlu 2025 minimálnu mzdu oproti Maďarsku vyššiu o 89 EUR a oproti Českej republike nižšiu o 25 EUR. Hodnota minimálnej mzdy na Slovensku v roku 2025 sa zvýšila na hodnotu 816 EUR, čo je o 8,8 % viac ako v roku 2024.

Na Slovensku približne polovica spotreby potravín, nápojov a tabakových výrobkov pochádza z dovozu, čo výrazne obmedzuje vplyv domácich faktorov na cenotvorbu. V rámci krajín EÚ patríme medzi štáty s najnižším podielom lokálnej produkcie na celkovej spotrebe. Nižšia potravinová sebestačnosť bola v roku 2024 kompenzovaná vyšším dovozom, ktorý prispel k zmierneniu cenových tlakov. V roku 2025 však dovozné ceny rastú rýchlejšie ako domáce, čo zvyšuje infláciu. Ceny importovaných potravín sú primárne determinované globálnymi cenami komodít, zatiaľ čo ceny domácich výrobkov reagujú najmä na náklady vstupov – predovšetkým pracovné náklady, ceny energií a surovín. Významným faktorom zostávajú aj extrémne výkyvy počasia, ktoré môžu zásadne ovplyvniť produkciu.

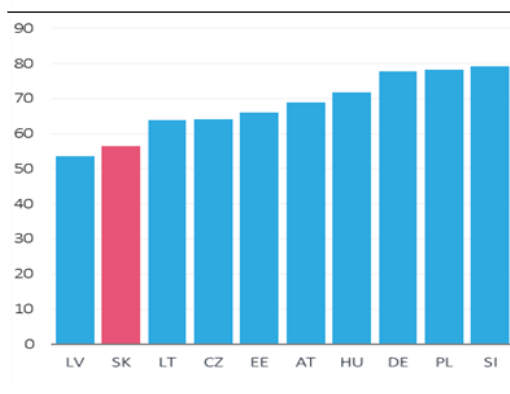
Minimálna mzda v EÚ v EUR



Zdroj: Eurostat, MF SR

Pozn. Národné meny minimálnej mzdy prepočítané k 1.7.2025.

Podiel domácich potravín na celkovej spotrebe potravín (v %)



Zdroj: Eurostat, MF SR

Pozn. Kategória potravín, nápojov a tabaku

2. Vývoj cien vybraných kategórií potravín so zníženou sadzbou DPH

Podľa § 27 zákona č. 222/2004 Z. z. o dani z pridanej hodnoty sú na Slovensku od 1. januára 2025 platné nové sadzby DPH na potraviny vo výške 19 % a 5 %. Táto legislatívna úprava sadzieb DPH mala za cieľ znížiť finančné zaťaženie domácností.

Pre zaradenie potravín do analýzy sme použili kombináciu klasifikácie ECOICOP6 a jednotného colného sadzobníka, ktorý definuje položky so zníženou sadzbou DPH. Analýza pracuje výlučne s údajmi e-Kasy za obdobie od decembra 2024 do októbra 2025. Do analýzy boli zahrnuté len tie potravinové položky, ktorých výška DPH predstavuje 5 %, a ktoré zároveň spĺňajú kritériá úplnosti dát a reálneho predaja v každom sledovanom mesiaci. Využitím rozšírenej databázy a zahrnutia siedmich najväčších predajcov potravín od septembra 2025 a presnejšej kategorizácie bola dosiahnutá vyššia citlivosť cien a reprezentatívnosť výsledkov. Priemerné ceny vybraných kategórií v období december 2024 boli vypočítané ako priemer cien tých potravín, ktorých názov v e-Kase je možné identifikovať ako potravinu so sadzbou DPH 5 %. Z toho dôvodu majú údaje pred rokom 2024 prevažne referenčný charakter.



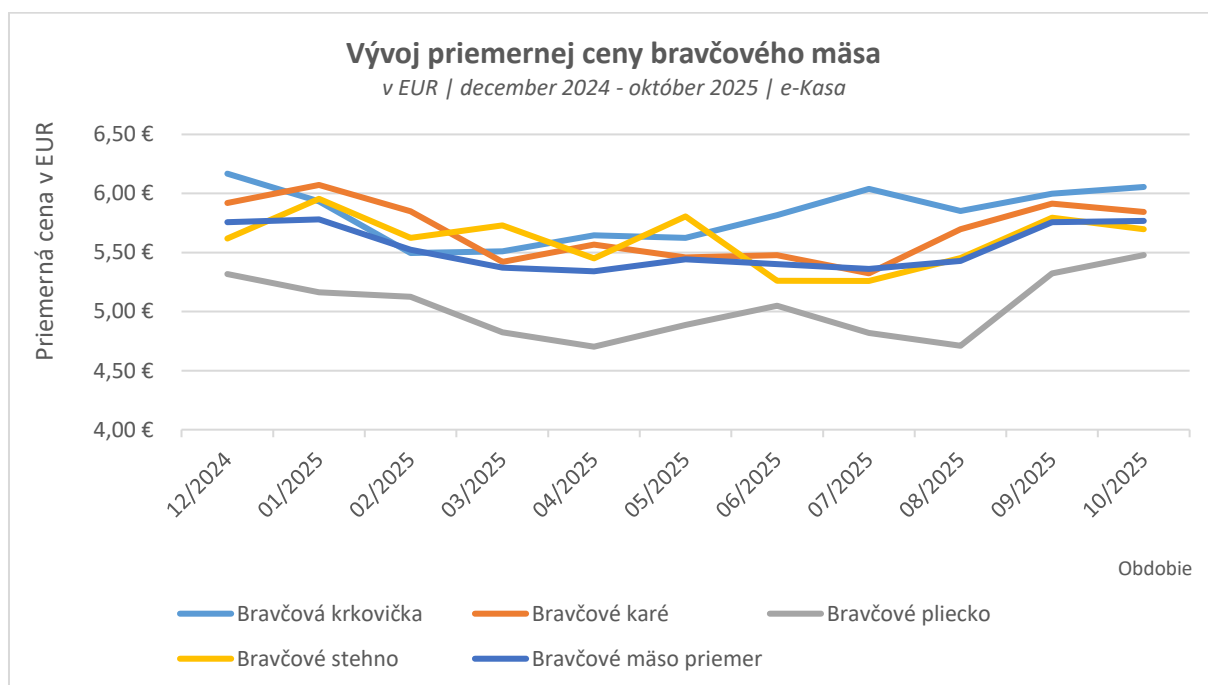
Ministerstvo financií Slovenskej republiky

V analýze sa zameriavame na osem hlavných kategórií potravín, pričom pri každej hodnotíme základné trendy, sezónnosť, reakciu na daňové zmeny a dynamiku cien v druhej polovici roka. Týmto princípom interpretujeme prehľad o tom, ktoré segmenty trhu sú stabilné, ktoré vykazujú výrazný rast či pokles a kde možno pozorovať najväčší tlak na zdražovanie.

Vývoj cien v sledovanom období

Výsledky cenového vývoja interpretujú a hodnotia vývoj cien vybraných potravín v období od decembra 2024 do októbra 2025 so zameraním na kľúčové mesiace august až október 2025. Obdobie umožňuje sledovať cenový vývoj základných druhov potravín po zavedení zníženej sadzby DPH od januára 2025 a či sa jej efekt premietol do reálnych spotrebiteľských cien.

Ceny bravčového mäsa boli v prvej polovici roka relatívne stabilné až mierne klesajúce, pričom zníženie DPH sa pravdepodobne premietlo do cien. V období august – október 2025, však dochádza k obratu a ceny začínajú rásť o 6,3 %, čo je mierne nad bežným sezónnym priemerom.

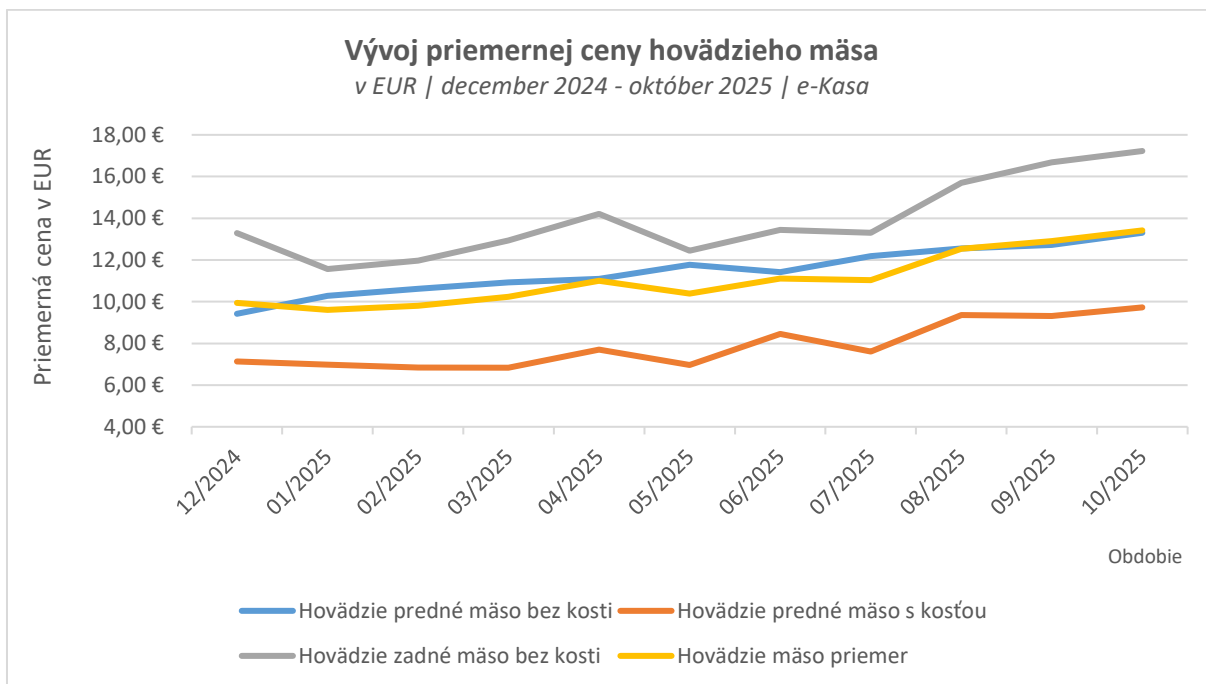


Zdroj: MF SR, e-Kasa

Hovädzie mäso zaznamenáva najvýraznejší cenový rast spomedzi všetkých sledovaných kategórií. Jeho cena od začiatku roka postupne stúpa, pričom ide o relatívne mierny, ale kontinuálny trend. Celkovo v sledovanom období august – október 2025 dochádza k rastu cien hovädzieho mäsa o 7,0 %. Na tento rast v sledovanom období môže vplývať celková inflácia a jej vplyv na trh tovarov a služieb. Okrem toho v roku 2025 na Slovensku prepukla choroba hovädzieho dobytku SLAK, ktorej následky mohli prispieť k zvýšeniu priemerných cien hovädzieho mäsa.

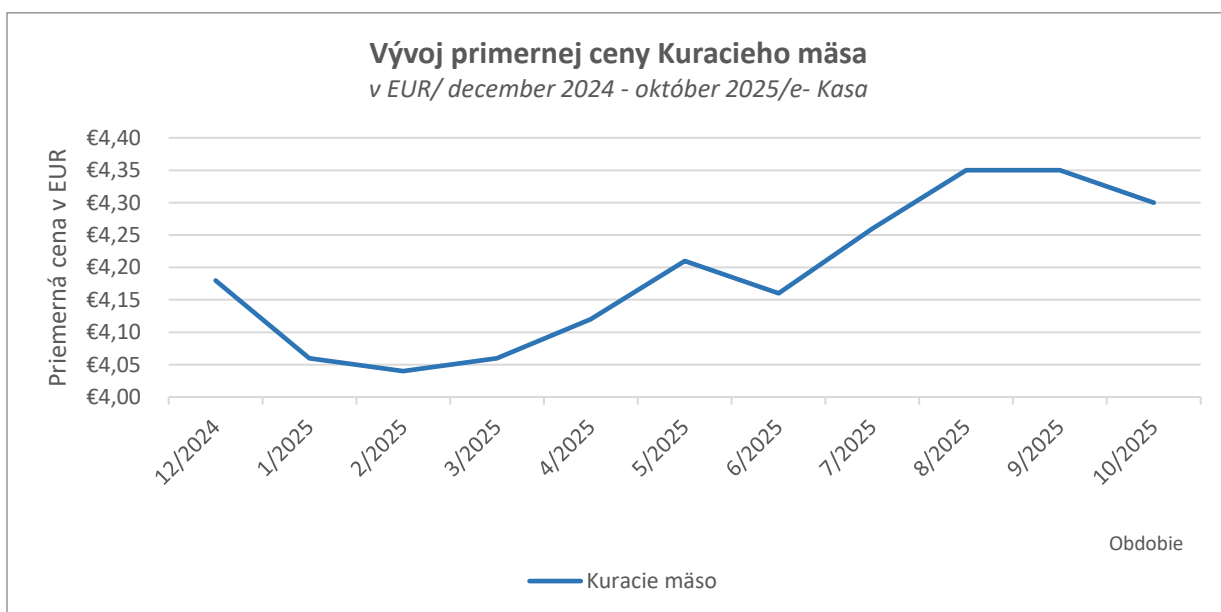


Ministerstvo financií Slovenskej republiky



Zdroj: MF SR, e-Kasa

Kuracie mäso do júna 2025 má mierne stúpajúci cenový priebeh. Po miernom poklese nastáva rast ceny v auguste 2025 o 4,6 %. Následne ceny od augusta do októbra 2025 sú relatívne stabilizované. Tento vývoj naznačuje sezónny efekt spojený s letným obdobím.

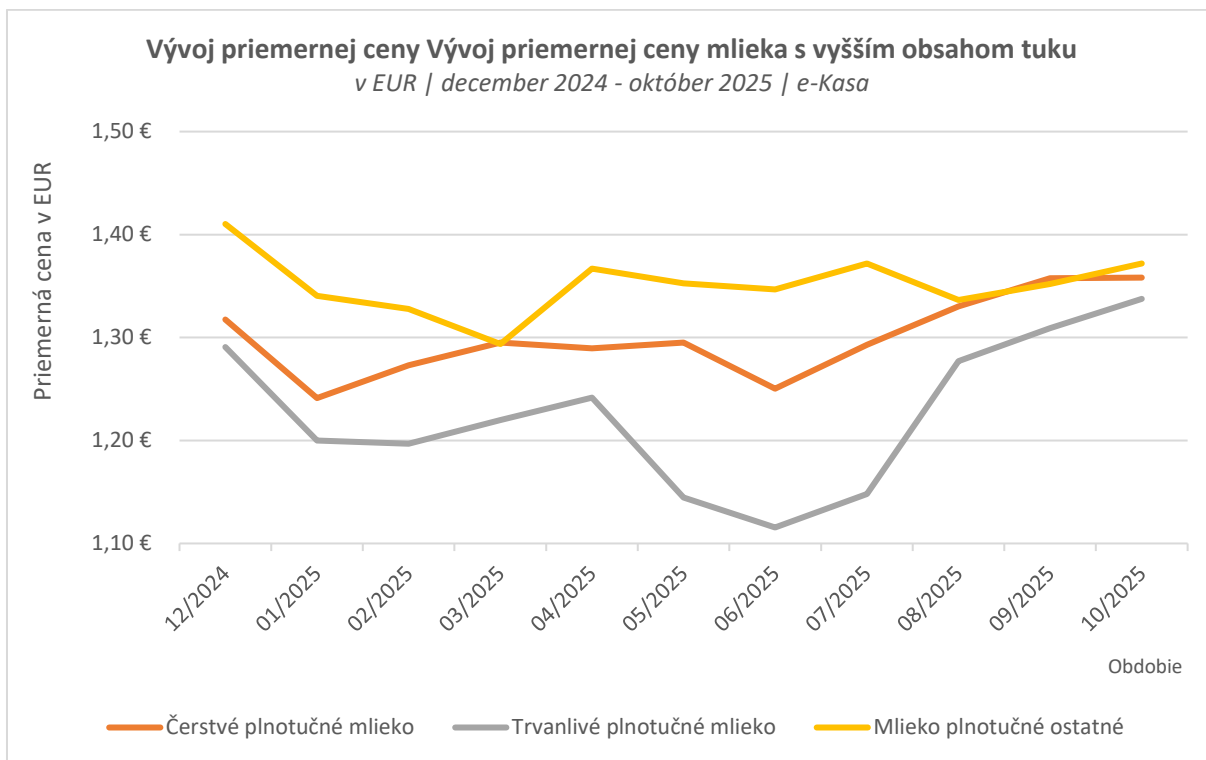


Zdroj: MF SR, e-Kasa

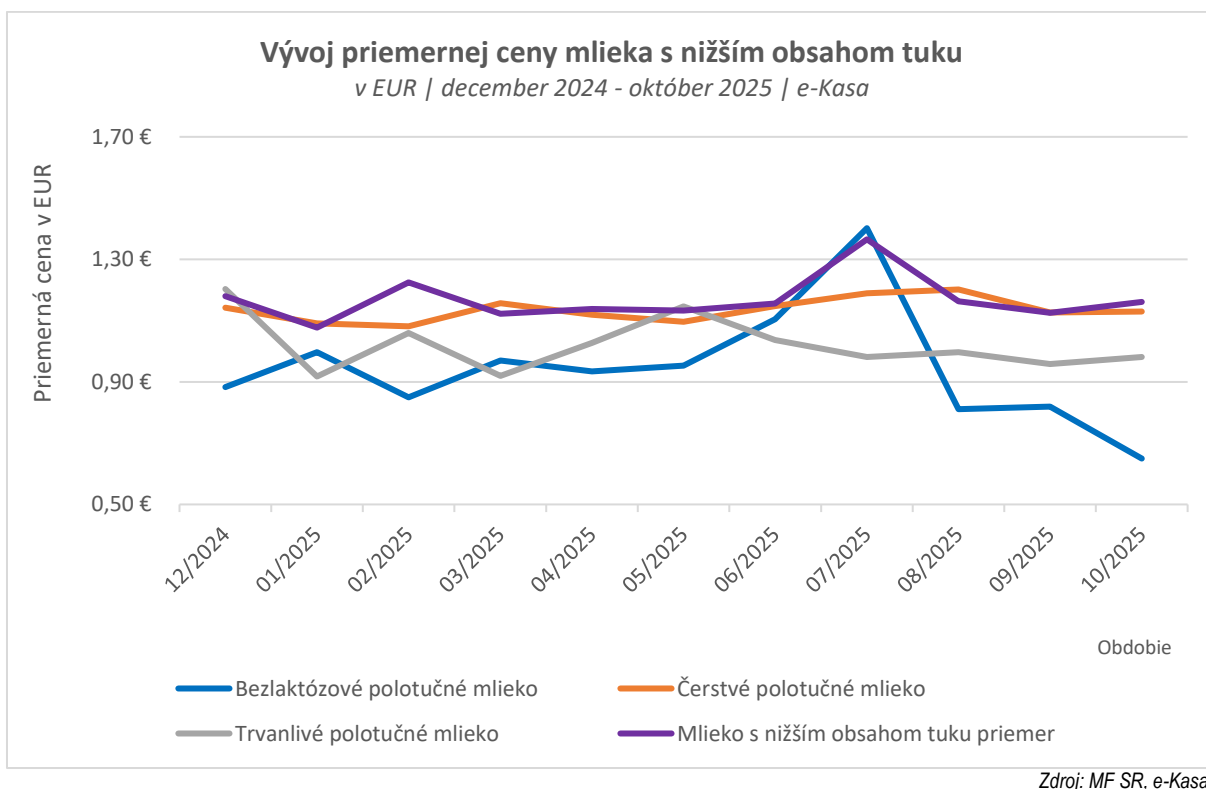
Ceny plnotučného mlieka ostávajú v druhej polovici roku 2025 stabilné, kde trvanlivé plnotučné mlieko vykazuje mierny rastový trend 4,7 %, čerstvé plnotučné mlieko 3,8 %.



Ministerstvo financií Slovenskej republiky



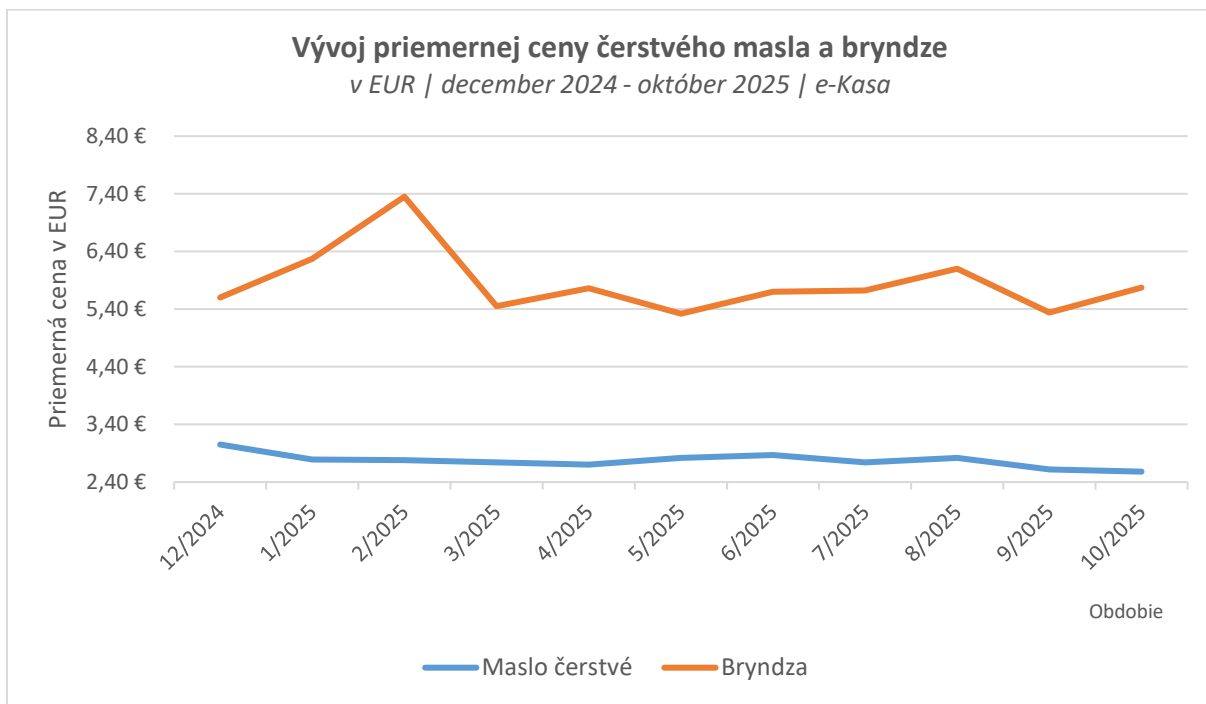
Ceny nízkotučného a polotučného mlieka počas roka 2025 boli relatívne stabilné s miernymi výkyvmi rastu v júli 2025 v bezlaktózovom polotučnom mlieku. V sledovanom období august - október 2025 boli ceny mlieka stabilné, až na bezlaktózové polotučné mlieko, ktorého cena klesla.





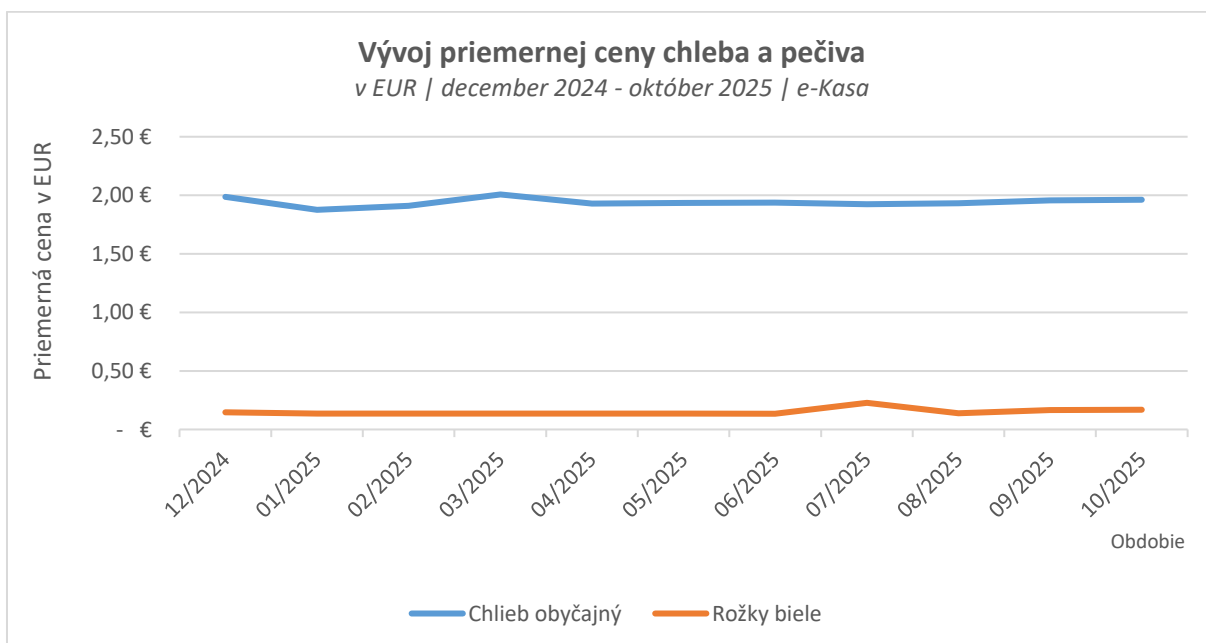
Ministerstvo financií Slovenskej republiky

Cenový vývoj masla v roku 2025 vykazuje klesajúci trend, pričom v sledovanom období august - október 2025 cena klesla o 8,5 %. V porovnaní s decembrom 2024 je cena masla nižšia približne o 15,2 %, čo signalizuje stabilizáciu trhu. Vývoj cien bryndze potvrdzuje typický sezónny trend, avšak v auguste došlo k miernemu nárastu, pričom za sledované obdobie august – október 2025 bol zaznamenaný celkový pokles o 5,4 %.



Zdroj: MF SR, e-Kasa

Ceny základného pečiva (chlieb, rožky) sú mimoriadne stabilné a počas celého roka kolíšu len v minimálnom rozsahu.

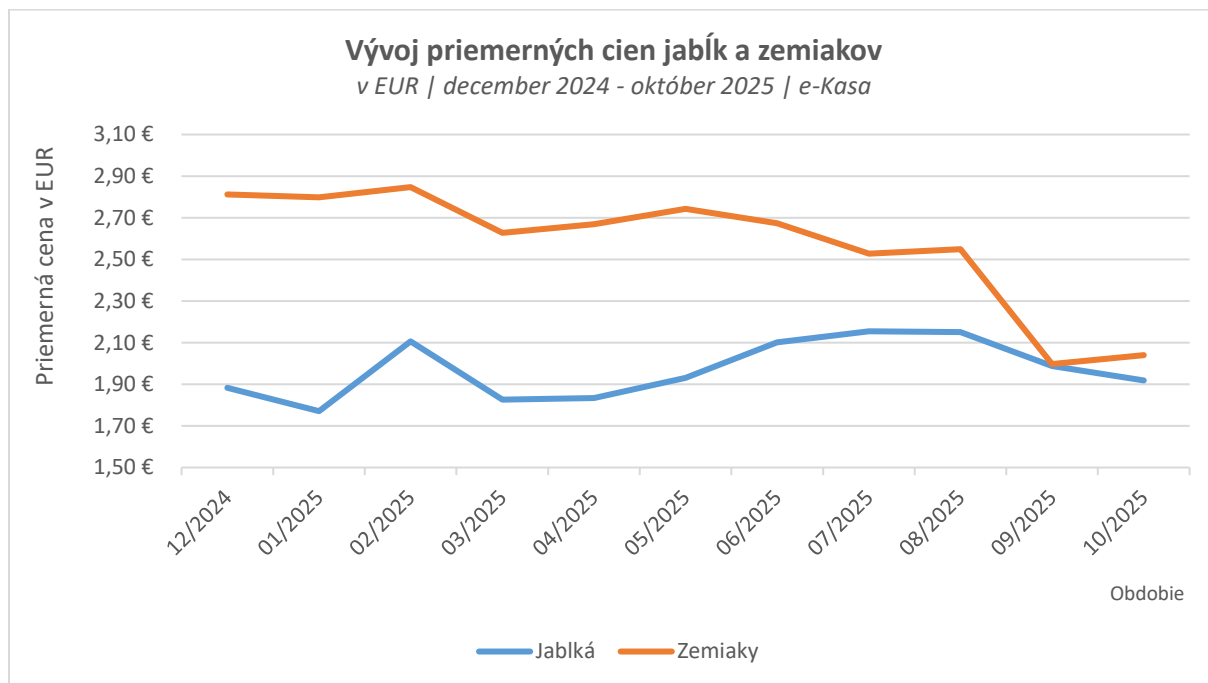


Zdroj: MF SR, e-Kasa



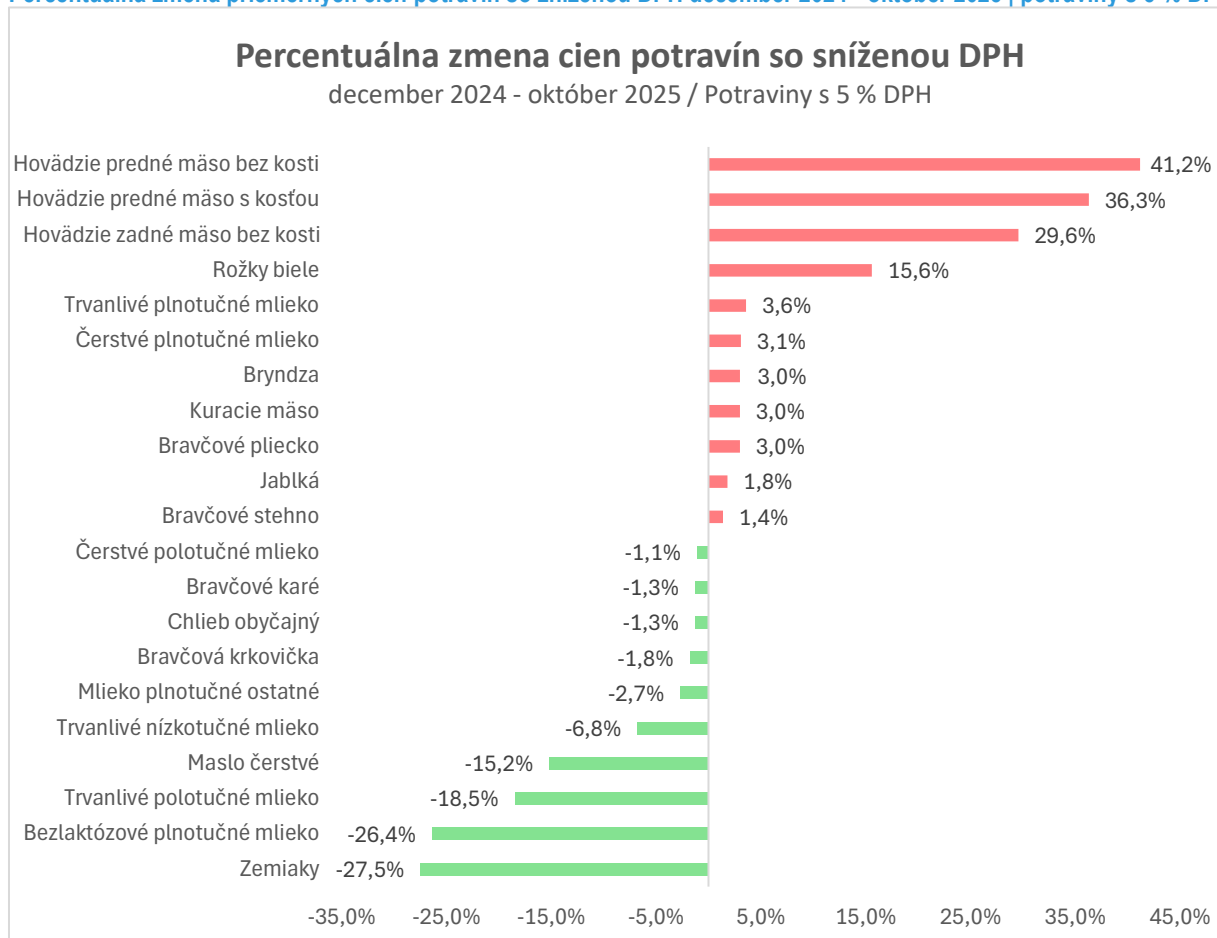
Ministerstvo financií Slovenskej republiky

Priemerné ceny jablák a zemiakov vykazujú v sledovanom období august až október klesajúci trend. Letné zvýšenie cien jablák je očakávané, pričom následne dochádza k poklesu medzi augustom a októbrom 2025 o 10,7 %, pričom zemiaky zaznamenali ešte výraznejší pokles o 20 %, čo súvisí s obdobím zberu a následného skladovania. Tieto trendy naznačujú, že cenové pohyby oboch komodít sú primárne determinované sezónnosťou.



Zdroj: MF SR, e-Kasa

Percentuálna zmena cien potravín so zníženou sadzbou DPH (5 %) od decembra 2024 a októbra 2025 poukazuje na výrazné rozdiely medzi jednotlivými kategóriami. Najsilnejší cenový rast je v segmente hovädzieho mäsa, kde predné bez kosti zdraželo o 41,2 %, predné s kosťou o 36,3 % a zadné bez kostí o 29,6 %, čo z neho robí najrýchlejšie rastúcu komoditu, ktorá bola ovplyvnená výskytom choroby SLAK. Miernejší, ale stále citeľný rast sme zaznamenali pri plnotučnom mlieku miernym zvýšením okolo 3,5 %. Kuracie mäso a bravčové mäso ostávajú relatívne stabilné, s pohybom okolo 3 %. Naopak, položky s výrazným poklesom cien sú zemiaky o 27,5 %, bezlaktózové polotučné mlieko o 26,4 %, trvanlivé polotučné mlieko o 18,5 % a maslo o 15,2 %. Tieto zmeny naznačujú, že cenový tlak je koncentrovaný najmä v segmente hovädzieho mäsa, zatiaľ čo pri ostatných sledovaných potravinách ceny mierne stúpili. Významný klesajúci trend mali ceny zemiakov a masla, čo súvisí so sezónnosťou a stabilizáciou trhu.



Zdroj: MF SR, e-Kasa

3. Medzinárodné porovnanie a vývoj cien potravín

Tretí štvrtrok roku 2025 sa vyznačoval rozdielnym vývojom cien potravín v rámci regiónu, pričom trhové podmienky odrážali kombináciu sezónnych faktorov, zmeny v dopyte a ponuke, ako aj vplyv nákladových položiek. Na veľkoobchodnej úrovni sa prejavila tendencia k stabilizácii cien niektorých kategórií, zatiaľ čo iné zaznamenali výraznejšie korekcie. Maloobchodné ceny reagovali pomalšie, čo poukazuje na oneskorený prenos zmien z primárneho trhu do spotrebiteľského prostredia. V segmente živočíšnej výroby sa prejavili odlišné cenové pohyby, zatiaľ čo rast cien vybraných produktov bol ovplyvnený sezónnosťou a biologickými rizikami. V oblasti rastlinných komodít sa potvrdili sezónne výkyvy, ktoré súvisia s dostupnosťou produkcie a nákladmi na skladovanie. Celkový cenový vývoj naznačuje začiatok stabilizačnej fázy po predchádzajúcom období zvýšených nákladov, pričom kľúčovými faktormi zostávajú energetické vstupy, logistika a globálne trhové podmienky.

Medzinárodné porovnanie cien základných potravín

V sledovanom období k októbru 2025 cena komodity hovädzieho mäsa vykazuje mierny pokles vo všetkých sledovaných štátoch, čo naznačuje stabilizáciu trhu po predchádzajúcom období rastu. Naopak, bravčové mäso zaznamenalo výraznejší pokles cien, pričom najnižšie hodnoty sú evidované v Poľsku a na Slovensku. V segmente hydinového mäsa sú ceny relatívne stabilné, s miernym poklesom v Poľsku, zatiaľ čo Rakúsko a Nemecko si udržiavajú najvyššie cenové úrovne. V oblasti mlieka a mliečnych výrobkov dochádza k stabilizácii cien surového mlieka, avšak ceny masla a syra Eidam

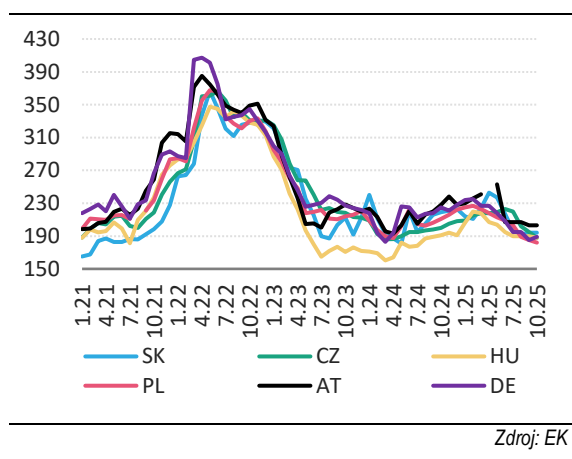


Ministerstvo financií Slovenskej republiky

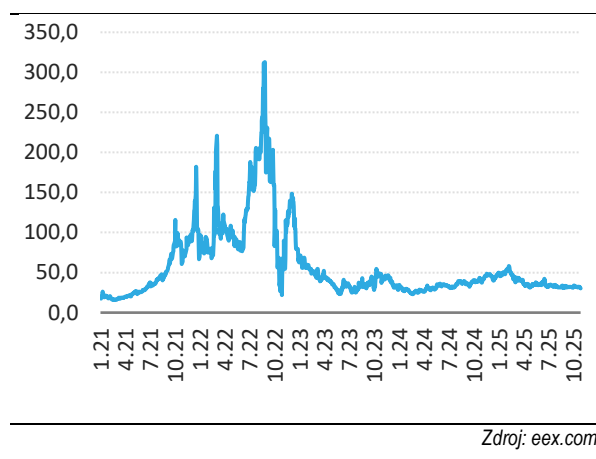
na veľkoobchodnej úrovni kolíšu, pričom v Česku sme zaznamenali výraznejší pokles. Maloobchodné ceny týchto výrobkov reagujú pomalšie, kde maslo v Poľsku je najlacnejšie, zatiaľ čo najvyššie ceny sú v Maďarsku. Syr Eidam vykazuje pokles cien vo všetkých krajinách, pričom na Slovensku patrí medzi komodity s vyššou cenou. Ceny vajec v sledovanom období rastú vo všetkých krajinách, čo môže súvisieť so sezónnymi faktormi a zvýšeným výskytom vtáčej chrípky. Slovensko si však stále udržiava jednu z nižších maloobchodných cien. V segmente pekárenských výrobkov sú ceny chleba na veľkoobchodnej úrovni mierne klesajúce, zatiaľ čo maloobchodné ceny zostávajú stabilné. Jablká a zemiaky vykazujú výrazné cenové rozdiely medzi krajinami, najnižšie ceny sú tradične v Poľsku, zatiaľ čo Maďarsko má ceny najvyššie.

Z uvedeného vývoja vyplýva, že trh potravín v regióne strednej Európy je v treťom štvrtroku 2025 charakteristický miernou stabilizáciou cien mäsa, poklesom cien mliečnych výrobkov na veľkoobchodnej úrovni a rastom cien vajec. Ovocie a zelenina vykazujú sezónne výkyvy, pričom Poľsko si udržiava najnižšie cenové hladiny.

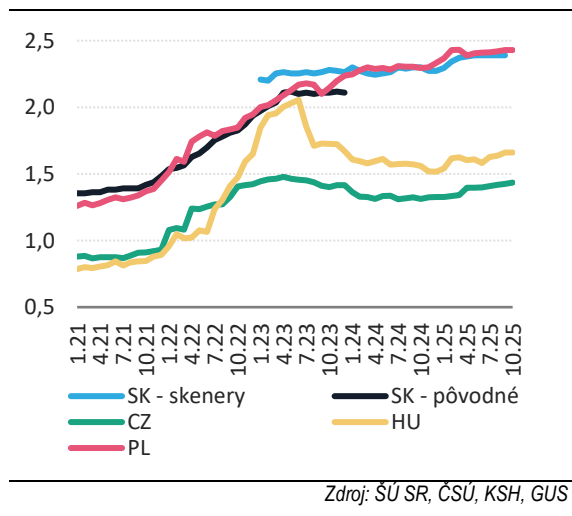
Pšenica - veľkoobchodná cena, komodity (v €/tona)



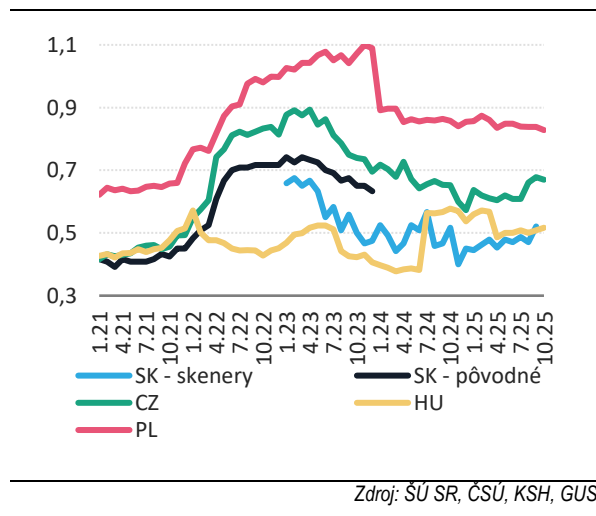
Spotová cena plynu TTF a futures do októbra roku 2025 (€/MWh)



Chlieb², maloobchodná cena (v €/kg, bez DPH)



Múka, maloobchodná cena (v €/kg, bez DPH)

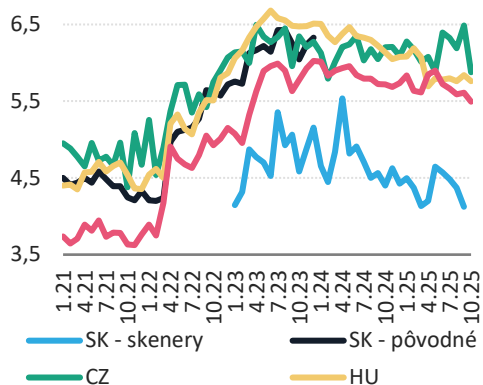


² Pôvodné dáta uvádzali cenu položky „chlieb tmavý“, dáta zo skenerov uvádzajú cenu „chleba obyčajného“.



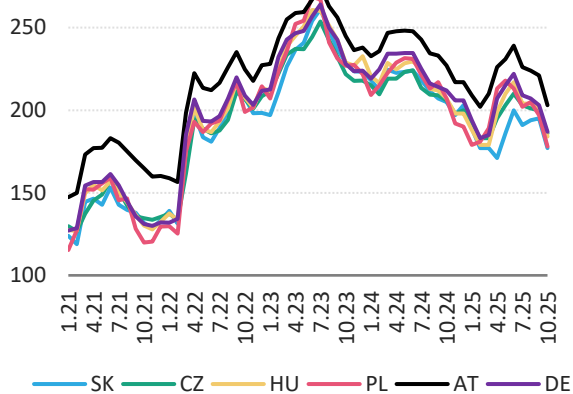
Ministerstvo financií Slovenskej republiky

Bravčové karé³, maloobchodná cena (v €/kg, bez DPH)



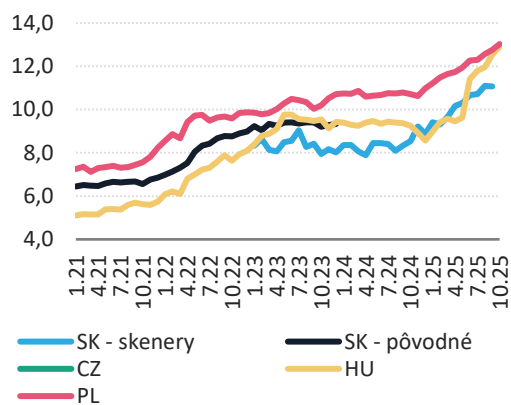
Zdroj: ŠÚ SR, ČSÚ, KSH, GUS

Bravčové, cena komodity (v €/100 kg)



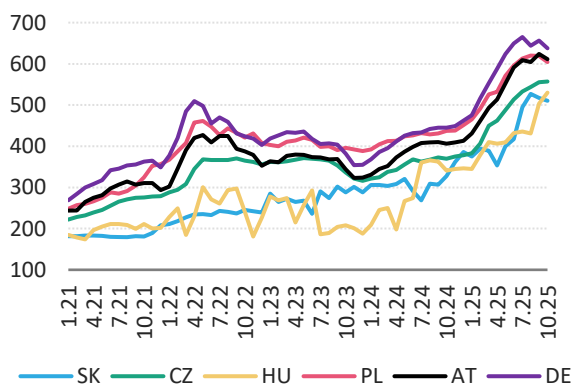
Zdroj: EK

Hovädzie predné bez kosti, maloobchodná cena (v €/kg, bez DPH)



Zdroj: ŠÚ SR, KSH, GUS

Hovädzie, cena komodity (v €/100 kg)



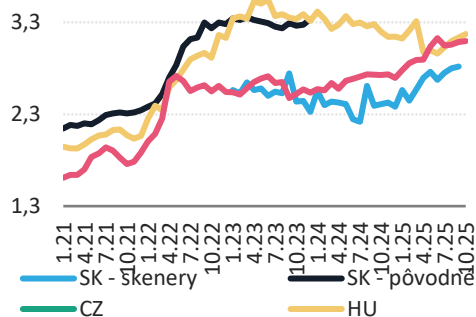
Zdroj: EK

³ Pôvodné dáta uvádzali cenu bravčového karé s kosťou, dáta zo skenerov uvádzajú cenu bez kosti.



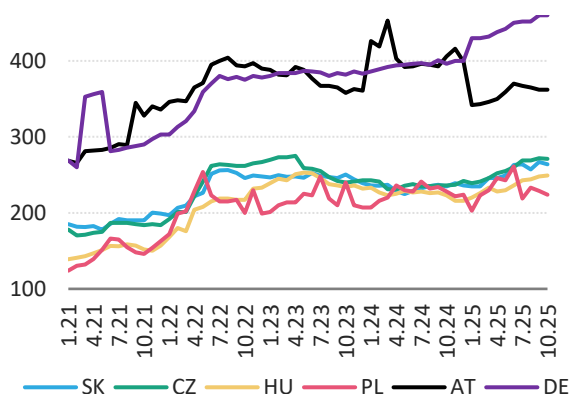
Ministerstvo financií Slovenskej republiky

Kurča pitvané, maloobchodná cena (v €/kg, bez DPH)



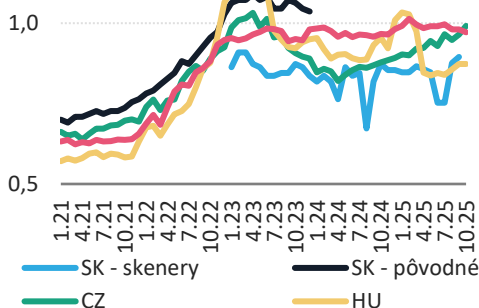
Zdroj: ŠÚ SR, KSH, GUS

Kurča⁴, cena komodity (v €/100 kg)



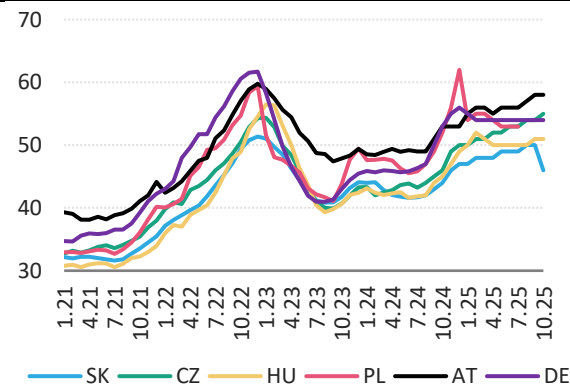
Zdroj: EK

Mlieko polotučné, maloobchodná cena (v €/l, bez DPH)



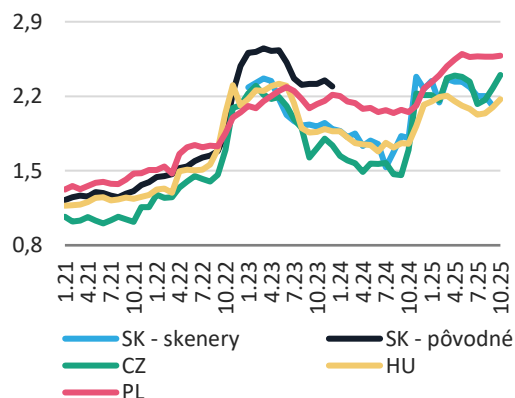
Zdroj: ŠÚ SR, ČSÚ, KSH, GUS

Mlieko, cena komodity (v €/100 kg)



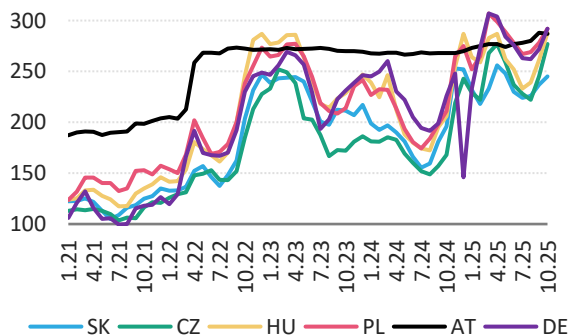
Zdroj: EK

Vajcia, maloobchodná cena (v €/10 ks, bez DPH)



Zdroj: ŠÚ SR, ČSÚ, KSH, GUS

Vajcia, cena komodity (v €/100 kg)



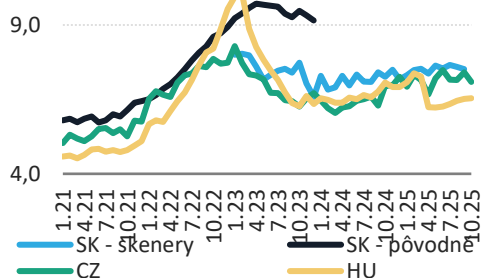
Zdroj: EK

⁴ Od 1. 1. 2025 je zmena zberu údajov jednotným povinným štandardom s minimálne 95 % pokrytím na komoditu Kurča (Poultry meat) štatistický rámec SAIO – Reg. 2022/2379, kde sa harmonizovali a doplnili údaje pre všetky členské štáty EÚ.



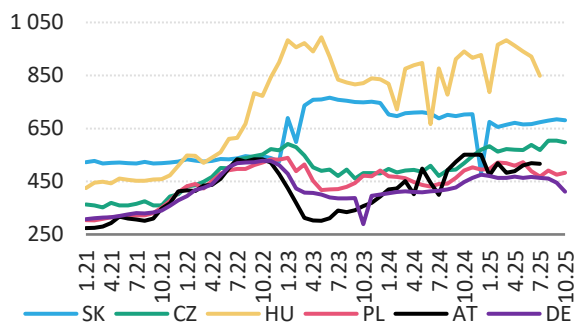
Ministerstvo financií Slovenskej republiky

Eidam, maloobchodná cena (v €/kg, bez DPH)



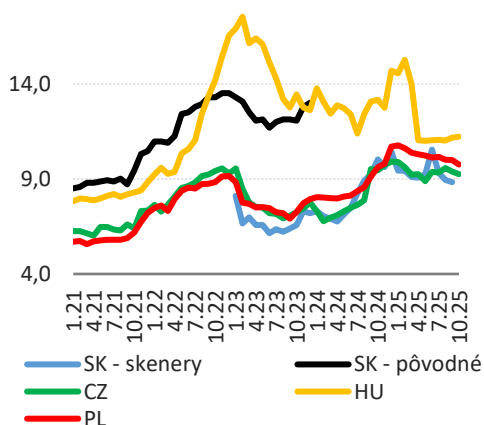
Zdroj: ŠÚ SR, ČSÚ, KSH

Eidam, cena komodity (v €/100 kg)



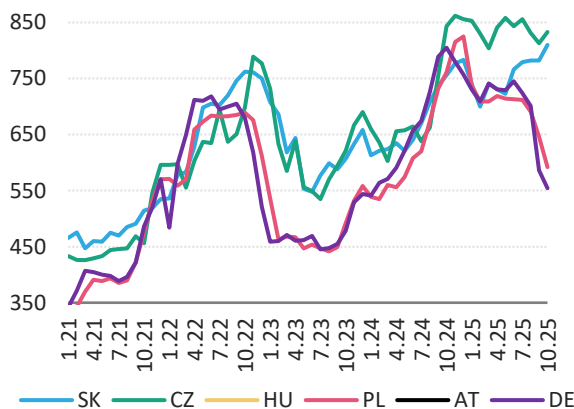
Zdroj: EK

Maslo⁵, maloobchodná cena (v €/kg, bez DPH)



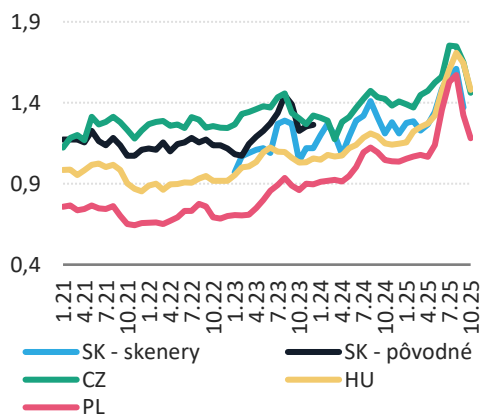
Zdroj: ŠÚ SR, ČSÚ, KSH, GUS

Maslo, cena komodity (v €/100 kg)



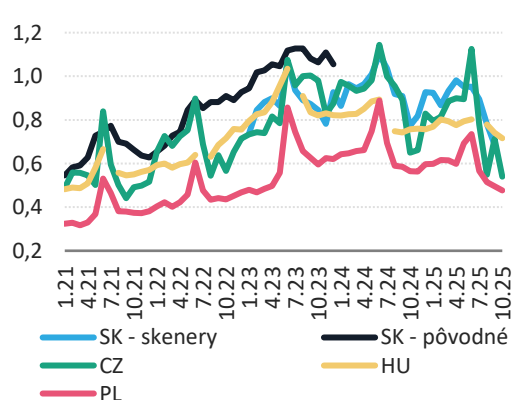
Zdroj: EK

Jablká, maloobchodná cena (v €/kg, bez DPH)



Zdroj: ŠÚ SR, ČSÚ, KSH, GUS

Zemiaky, maloobchodná cena (v €/kg, bez DPH)



Zdroj: ŠÚ SR, ČSÚ, KSH, GUS

⁵ Pôvodné dáta uvádzali cenu 125 g balenia, skenerové dáta uvádzajú cenu 250 g balenia. Maďarský štatistický úrad uvádza cenu 100 g balenia, poľský štatistický úrad uvádza 200 g balenia. Vo všetkých prípadoch je cena prepočítaná na 1 kg.



Vývoj cien potravín

Ceny na Slovensku v sledovanom období august až október 2025 dosiahli celkovú priemernú infláciu na úrovni 4,0 %, pričom inflácia potravín bez alkoholu a tabaku predstavovala 2,2 %. Október potvrdil očakávaný trend spomaľovania cenového rastu, čo signalizuje začiatok stabilizačnej fázy cenového vývoja. Tento vývoj súvisí s nižším tlakom na vstupné náklady, stabilizáciou cien energií a korekciou cien po predchádzajúcom období zvýšených nákladov.

Medzimesačné zmeny cien k októbru 2025 ukazujú zvýšenie cien komodity Zelenina o 1,6 %, čo je dôsledok sezónneho poklesu produkcie a vyšších nákladov na skladovanie. Ryby a morské plody zdraželi o 1,1 % vplyvom obmedzenej ponuky na európskom trhu. Cukor a cukrovinky vzrástli o 1,1 % najmä pre vyššie ceny cukrovej repy na komoditných trhoch. Oleje a tuky stúpli o 0,6 % v dôsledku volatility cien rastlinných olejov na svetových burzách. Chlieb a obilniny zaznamenali mierny nárast o 0,1 %, čo súvisí s vyššími dopravnými nákladmi. Mlieko, syry a vajcia vzrástli o 1,4 % pre vyššie ceny surového mlieka a krmiva. Naopak, pokles cien v kategóriách Ovocie o 0,9 % odráža sezónnu dostupnosť, Mäso o 0,9 % súvisí s vyššou ponukou bravčového mäsa, Minerálne vody a nealkoholické nápoje o 0,4 % je spojený s korekciou cien po zavedení spotrebnej dane. V kategórii Káva, čaj a kakao pokles cien o 0,2 % bol v dôsledku stabilizácie cien na globálnych trhoch.

Medziročné porovnanie októbra 2025 s októbrom 2024 poukazuje na najvýraznejší rast cien v kategórii Káva, čaj a kakao o 19,3 %, čo je výsledkom pretrvávajúceho nedostatku surovín a extrémnych klimatických podmienok v hlavných pestovateľských oblastiach Brazílie a Vietnamu. Minerálne vody, nealkoholické nápoje a šťavy vzrástli o 18,2 % najmä vplyvom novej spotrebnej dane na sladené nápoje. Mliečne výrobky zdraželi o 7,6 % v dôsledku vyšších nákladov na energie, krmivo a pretrvávajúcej napätej situácie v mliekarenskom sektore. Chlieb a obilniny stúpli o 0,6 %, zatiaľ čo Ryby a morské plody o 0,5 %. Ceny klesli v kategórii Cukor a cukrovinky o 0,6 %, Mäso o 1,0 %, Oleje a tuky o 2,7 %, v kategórii Ovocie o 3,2 % vplyvom sezónnej úrody a Zelenina až o 10,7 % v dôsledku priaznivých pestovateľských podmienok.

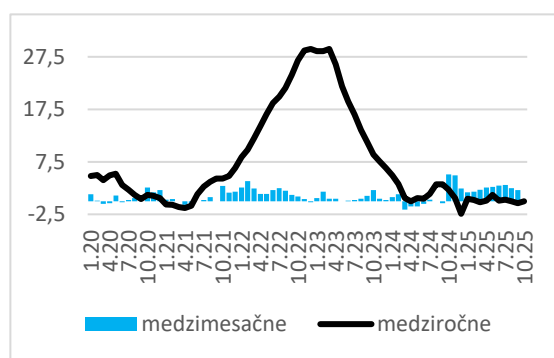


Tabuľka 1 Vývoj cien potravín

Priemerná celková inflácia za rok 2024	2,8 %
Priemerná potravinová inflácia za rok 2024	2,5 %
Priemerná celková inflácia k októbru 2025	4,0 %
Priemerná potravinová inflácia k októbru 2025	2,2 %
Kategórie medzimesačne (k októbru 2025)	
Zelenina	+1,6 %
Ryby a morské plody	+1,1%
Cukor a cukrovinky	+1,0 %
Oleje a tuky	+0,6 %
Chlieb a obilniny	+0,1 %
Mlieko, syry a vajcia	+0,1%
Ovocie	-0,9 %
Mäso	-0,9 %
Minerálne vody, nealkoholické nápoje, ovocné a zeleninové šťavy	-0,4 %
Káva, čaj a kakao	-0,2 %
Kategórie medziročne (október 2025 a október 2024)	
Káva, čaj a kakao	+19,3 %
Minerálne vody, nealkoholické nápoje, ovocné a zeleninové šťavy	+18,2 %
Mlieko, syry a vajcia	+7,6 %
Chlieb a obilniny	+0,6 %
Ryby a morské plody	+0,5 %
Cukor a cukrovinky	-0,6 %
Mäso	-1,0 %
Oleje a tuky	-2,7 %
Ovocie	-3,2 %
Zelenina	-10,7 %

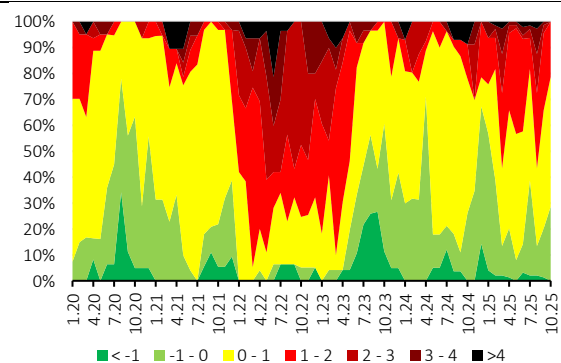
Zdroj: ŠÚ SR, MF SR

Medziročný a medzimesačný rast cien potravín (bez nealka, alkoholu a tabaku) na Slovensku (%)



Zdroj: ŠÚ SR

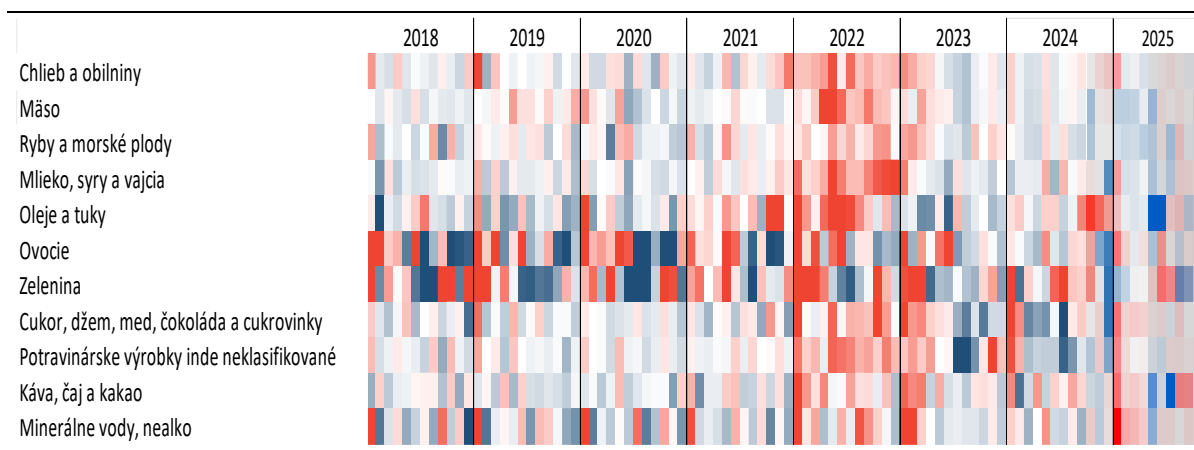
Podiel potravín v spotrebnom koši podľa rýchlosti rastu na Slovensku (% , medzimesačne, 3MMA)



Zdroj: ŠÚ SR



Tepelná mapa medzimesačných zmien jednotlivých kategórií potravín (%)



Farebná škála označuje medzimesačné rasty od -4% a menej (tmavomodrá) po +4% a viac (tmavočervená)

Zdroj: ŠÚ SR

Cenový trend zemného plynu počas letných mesiacov do októbra 2025 odrážal stabilizáciu po predchádzajúcich obdobiach zvýšených hodnôt, čo súviselo so sezónnym poklesom dopytu, dostatočnou úrovňou zásob a priaznivými klimatickými podmienkami. Tento vývoj je podporený nižším tlakom na vstupné náklady a relatívne vyrovnanou situáciou na európskom energetickom trhu.

Ziskovosť firiem a sektorov v potravinovej vertikále

Mimoriadnu situáciu na trhu s potravinami posudzujeme prostredníctvom analýzy ziskovosti na úrovni jednotlivých sektorov a podnikov. Na účely dekompozície rastu inflácie v kategórii potravín, nápojov a tabaku podľa vplyvu jednotlivých nákladových zložiek a zisku využívame údaje zo Sociálnej poisťovne, ŠÚ SR a tzv. FIGARO tabuliek Eurostatu. Ročné finančné dáta na úrovni podnikov a odvetví čerpáme z Registra účtovných závierok a databázy Finstat.

Z dostupných dát potravinová inflácia v druhom kvartáli roku 2025 bola sledovaná cez harmonizovaný index spotrebiteľských cien (HICP)⁶ a dosiahla hodnotu 4,0 %. Oproti prvému kvartálu 2025 sa zvýšil príspevok nevysvetlenej časti⁷ o 0,4 p. b. a aj príspevok mzdových nákladov sa zvýšil o 0,1 p. b. Náklady na energie a palivá k potravinovej inflácii v prvom kvartáli 2025 oproti štvrtému kvartálu 2024 sa zvýšili o 0,5 p. b., v druhom kvartáli 2025 ostali stabilné, avšak medziročne je celkový príspevok negatívny. V roku 2025 potravinovú infláciu ovplyvňujú najmä produkty dovezenej spotreby v kategóriách potravín, nápojov a tabaku, ktorých ceny v posledných kvartáloch rastú rýchlejšie ako ceny z domácej produkcie. Vplyv zmeny daňových sadzieb na infláciu potravín, nápojov a tabaku je zanedbateľný, keďže zvýšenie dani na nápoje bolo kompenzované znížením sadzieb na vybrané potraviny.

Výška inflácie odhadovaná cez dekompozíciu inflácie potravín, nápojov a tabaku, ak by rástli zisky firiem a mzdy zamestnancom by potravinová inflácia k druhému kvartálu 2025 bola 4,9 %, čo je v medziročnom porovnaní vyššia o 2,1 p. b. oproti roku 2024. Ak by zisky firiem rástli rovnakým tempom ako mzdy, mohlo by to viesť k zvýšeniu cien potravín, nápojov a tabaku.

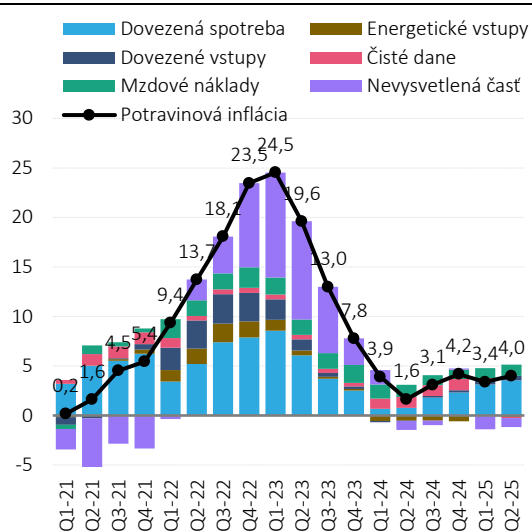
⁶ Inflácia vyjadrená cez „HICP“ presnejšie zohľadňuje vplyv zmeny nepriamych daní v porovnaní s infláciou vyjadrenou cez „CPI“

⁷ Pojem „reziduálny zisk“ sa nahradil termínom „nevysvetlená časť“. Interpretácia reziduálneho zisku ako nevysvetlenej časti je presnejšia, keďže okrem ziskov do tejto nevysvetlenej časti spadajú aj náklady na kapitál a možné chyby meraní.



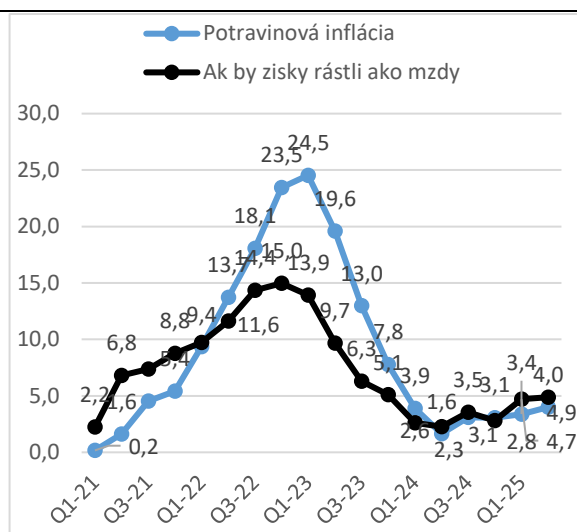
Ministerstvo financií Slovenskej republiky

Podrobný rozklad štvrťročnej inflácie potravín, nápojov a tabaku podľa príspevkov medziročnému rastu, v p.b. od začiatku roku 2021



Zdroj: Eurostat, Sociálna poisťovňa, ŠÚ SR, IFP

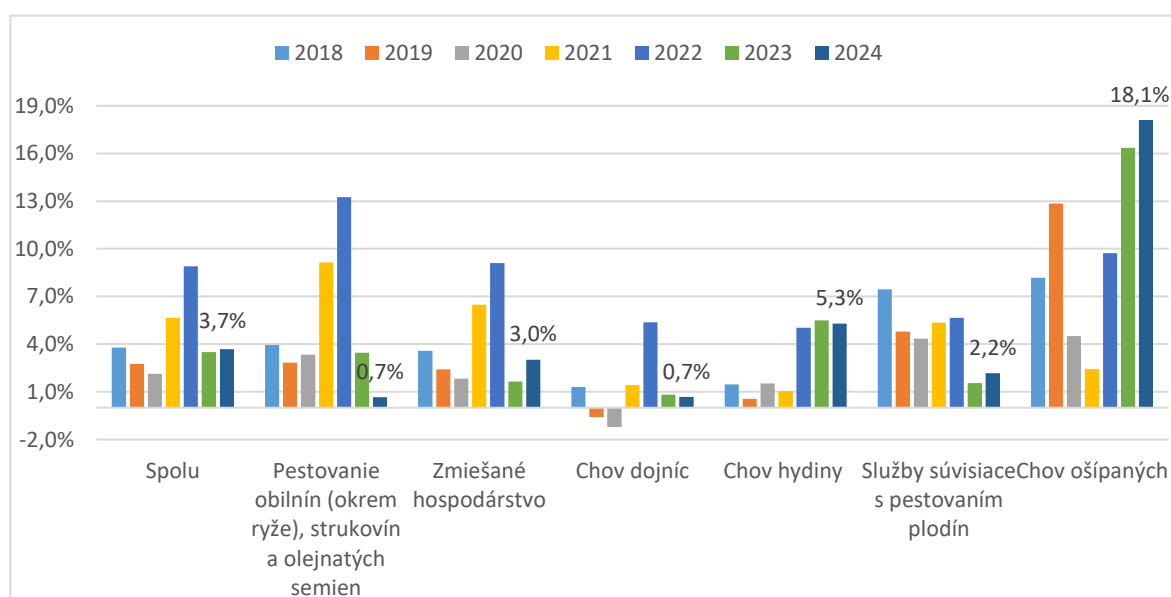
Odhad výšky inflácie potravín, nápojov a tabaku ak by zisky firiem rástli rovnakým tempom ako mzdy (medziročný rast, v %)



Zdroj: Eurostat, Sociálna poisťovňa, ŠÚ SR, IFP

V roku 2024 došlo v odvetví poľnohospodárstva k miernemu zvýšeniu pomeru zisku pred zdanením k celkovým výnosom, a to z 3,5 % na 3,7 %. Najvýraznejší nárast pomer zisku pred zdanením bol zaznamenaný v sektore chovu ošípaných, kde sa ziskovosť zvýšila na 18,1 %, čo možno pripísať rastu objemu produkcie. Významný nárast ziskovosti bol tiež zaznamenaný v chove hydiny, a to na úroveň 5,3 %, pričom tento trend bol podporený zvýšeným dopytom po hydinovom mäse v dôsledku jeho nižšej ceny v porovnaní s hovädzím a bravčovým mäsom. V nominálnom vyjadrení dosiahlo poľnohospodárstvo v roku 2024 zisk pred zdanením vo výške 105 mil. EUR, čo predstavuje medziročný pokles o 26,8 % v porovnaní s rokom 2023.

Pomer zisku pred zdanením k výnosom v najväčších poľnohospodárskych odvetviach



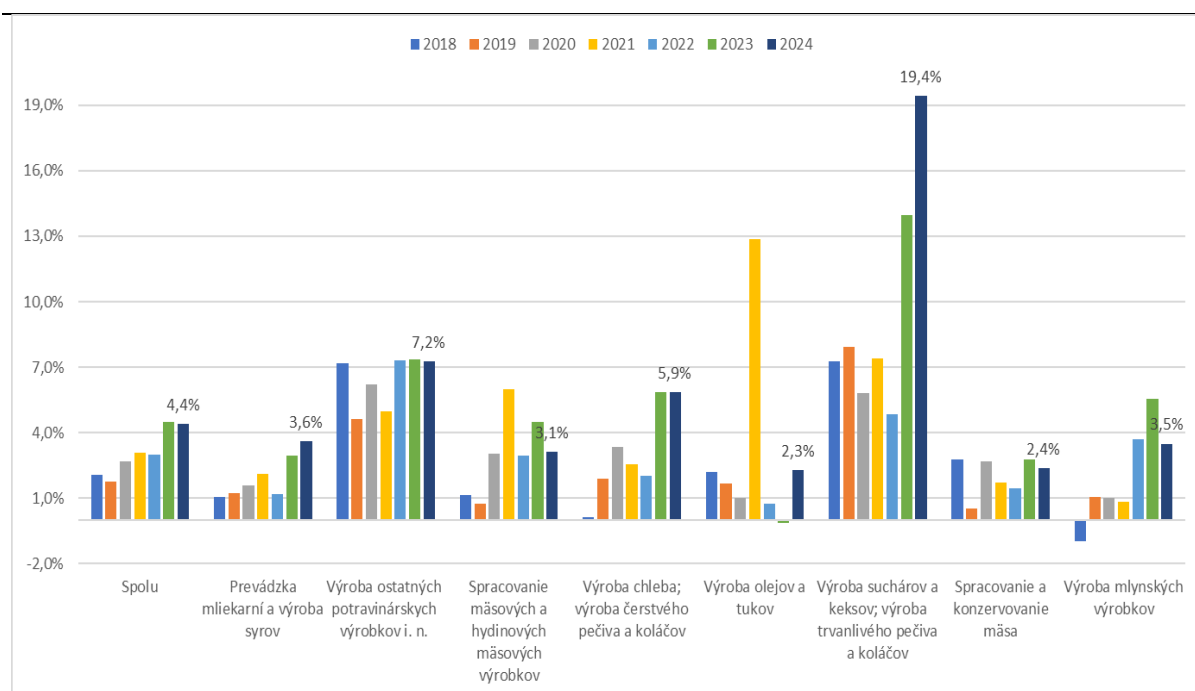
Zdroj: Finstat



Ministerstvo financií Slovenskej republiky

V odvetví výroby potravín v roku 2024 mierne klesol pomer ziskov k výnosom zo 4,5 % na 4,4 %. V porovnaní s rokom 2023 sa hrubé marže v tomto sektore zvýšili a celkový zisk pred zdanením vzrástol medziročne o 10,8 % na 254 mil. EUR, pričom medziročný najväčší rast zaznamenalo odvetvie výroby suchárov, keksov trvanlivého pečiva a koláčov 19,4 %. Odvetvie výroby suchárov a trvanlivého pečiva mohlo využiť zvýšenie cien surovín, ako sú múka, cukor alebo tuky, čo nemuselo mať vplyv napriek vyššej cene produktov na dopyt. Rastúci dopyt po zdravších potravinách môže viesť k zvyšujúcemu predaju a marže v tomto segmente. Medziročný rast zaznamenali aj výroba ostatných potravinárskych výrobkov 7,2 % a výroba chleba, čerstvého pečiva a koláčov 5,9 %.

Pomer zisku pred zdanením k výnosom v najväčších odvetviach potravinárskej výroby

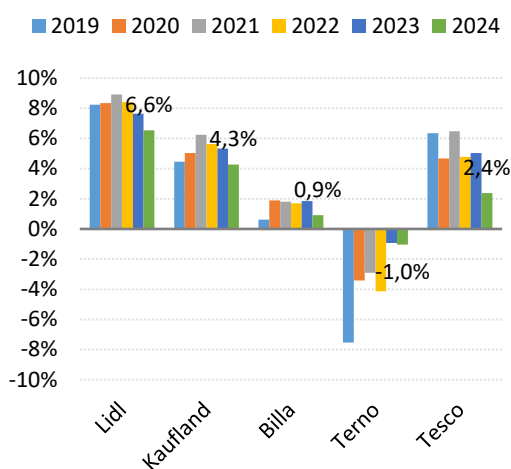


Zdroj: Finstat

V roku 2024 si najvyššiu úroveň ziskovosti z pohľadu tržieb udržala spoločnosť Lidl Slovenská republika, s.r.o., hoci zaznamenala pokles hrubej marže z 7,7 % na 6,6 % a vykázala zisk pred zdanením vo výške 141 mil. EUR. Nasleduje spoločnosť Kaufland s.r.o., kde marža klesla z 5,3 % na 4,3 %, pričom zisk pred zdanením dosiahol 79 mil. EUR. Tesco s.r.o. zaznamenalo výraznejší pokles marže z 5,0 % na 2,4 %, so ziskom pred zdanením 42 mil. EUR. Billa s.r.o. vykázala zníženie marže z 1,8 % na 0,9 %, pričom dosiahla zisk 8 mil. EUR. TERNO real estate s.r.o. prehĺbilo stratu, so zníženou maržou z -0,9 % na -1,1 % a výsledok pred zdanením predstavoval stratu -2,5 mil. EUR. Zvyšok odvetvia, tvorený menšími firmami, zaznamenal pokles ziskovosti z 2,1 % na 1,3 %, zatiaľ čo väčšie podniky mimo top reťazcov klesli z 5,3 % na 4,5 %. Celkový vývoj poukazuje na tlak na marže v dôsledku rastúcich nákladov a silnej cenovej konkurencie, čo sa prejavilo v zníženej ziskovosti naprieč segmentom.

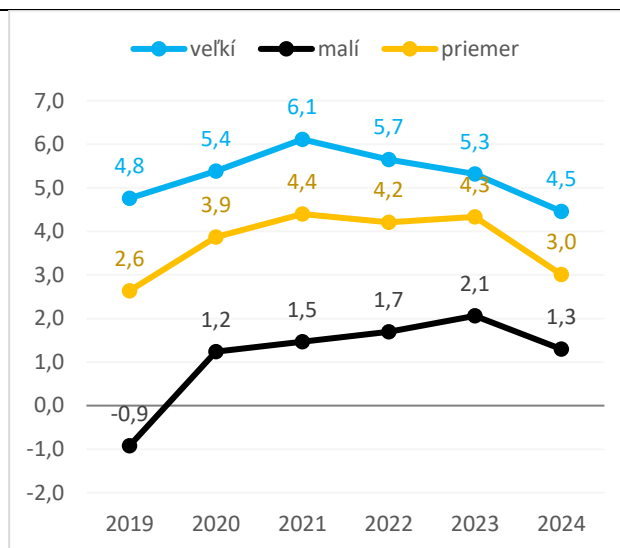


Pomer zisku pred zdanením k výnosom u najväčších maloobchodných reťazcov



Zdroj: Finstat

Pomer zisku k výnosom v maloobchode s potravinami (v bodoch) podľa veľkosti predajcov



Zdroj: Finstat

4. Vývoj ceny potravín porovnaný s vývojom všeobecnej inflácie a analýza marží reťazcov

Pre potreby analýzy boli zbierané dáta za obdobie júl 2024 až júl 2025 v určenej dátovej štruktúre, zahŕňajúcu náhodne vybrané prevádzky jednotlivých obchodných reťazcov a spektrum sledovaných potravinových komodít prednostne zaradených do zníženej sadzby DPH, cukor, strukoviny a vajcia. Výstupy analýzy majú za úlohu prispieť k lepšiemu porozumeniu cenovej politiky obchodných reťazcov a hodnotenie faktorov, ktoré významne ovplyvňujú cenový vývoj v tomto odvetví.

Vývoj ceny vybraných potravín porovnaný s vývojom všeobecnej inflácie potravín

Cieľom analýzy bolo overiť, do akej miery je cenový vývoj vybraných potravinových produktov vysvetliteľný všeobecným trendom cenovej hladiny. Štandardný ukazovateľ inflácie Index spotrebiteľských cien (CPI) neposkytuje dostatočnú detailnosť údajov pre jednotlivé položky, preto sme ako alternatívny indikátor použili priemerné ceny vybraných sledovaných potravín. Tento prístup umožňuje presnejšie zachytiť trhové dynamiku v segmente potravín.

Analýza bola postavená na jednoduchom lineárnom regresnom modeli, ktorý kvantifikuje vzťah medzi cenou konkrétneho produktu a priemernou spotrebiteľskou cenou. Kľúčovým parametrom je koeficient β_1 , ktorý vyjadruje očakávaný vplyv inflácie na cenu produktu. Hodnota β_1 umožňuje identifikovať, či cena rastie úmerne s infláciou, rýchlejšie, pomalšie alebo dokonca klesá pri rastúcej cenovej hladine. Takto získané informácie poskytujú dôležitý pohľad na cenovú elasticitu jednotlivých produktov a ich citlivosť na trhové podmienky.



Ministerstvo financií Slovenskej republiky

Analýza bola postavená na jednoduchom lineárnom regresnom modeli, kde:

$$\text{Cena}_{it} = \beta_0 + \beta_1 \cdot \text{Priemerná cena}_t + \varepsilon_{it}$$

Cena_{it} - cena produktu i v čase t → zber dát MF SR

Priemerná cena $_t$ - priemerné spotrebiteľské ceny v čase t → ŠÚ SR mesačné hodnoty

β_0 - základná hodnota ceny, keď je priemerná cena nulová

β_1 - očakávaný vplyv inflácie na cenu

ε_{it} - reziduál → rozdiel medzi skutočnou a predpokladanou cenou podľa modelu

Dynamika ceny voči trhovému vývoju:

Ak $\beta_1 \approx 1$ → cena rastie úmerne s infláciou

Ak $\beta_1 > 1,5$ → cena rastie rýchlejšie ako inflácia

Ak $\beta_1 < 1$ → cena rastie pomalšie ako inflácia

Ak $\beta_1 < 0$ → cena môže klesať pri rastúcej cenovej hladine, čo signalizuje negatívnu koreláciu alebo špecifické trhové faktory

Interpretácia β_1 umožňuje identifikovať produkty najviac ohrozené cenovými šokmi a tie, ktoré vykazujú stabilitu. Tieto poznatky sú kľúčové pre tvorbu politík zameraných na cenovú stabilitu, monitorovanie rizikových kategórií a predikciu budúceho vývoja cien.

Produkty ako chlieb ($\beta_1 = 1,63$), hydinové mäso ($\beta_1 = 1,17$), maslo ($\beta_1 = 1,09$), plodová zelenina ($\beta_1 = 1,13$), smotana ($\beta_1 = 1,00$) a hovädzie mäso ($\beta_1 = 0,98$) rastú rýchlejšie alebo úmerne s infláciou. To naznačuje, že ich ceny sú veľmi citlivé na trhové podmienky, najmä na rast vstupných nákladov (energie, suroviny), sezónnosť a dopytovo-nákladové faktory.

Stredné hodnoty regresného koeficientu sa objavujú pri produktoch ako vajcia ($\beta_1 = 0,77$), rožky ($\beta_1 = 0,77$), bravčové mäso ($\beta_1 = 0,73$), zemiaky ($\beta_1 = 0,68$) a cukor ($\beta_1 = 0,61$) teda vykazujú pomalší rast cien oproti celkovej inflácii, čo môže súvisieť s vyššou stabilitou dodávateľských reťazcov alebo nižšou citlivosťou na globálne faktory.

Naopak, záporné alebo zanedbateľné hodnoty β_1 vykazujú syr Eidam ($\beta_1 = -1,14$), med ($\beta_1 = -0,22$), jablká ($\beta_1 = -0,08$) a bryndza ($\beta_1 = 0,25$) teda sa nevyvíjajú v súlade s infláciou. Tento jav môže signalizovať nízku cenovú elasticitu, stabilitu cien alebo absorpciu nákladov v rámci dodávateľského reťazca. V prípade negatívnych hodnôt môže ísť aj o špecifické trhové faktory, ako je sezónnosť alebo zmeny v dopyte.

Regresné koeficienty β_1 tak potvrdzujú, že cenová dynamika potravín je značne diferencovaná. Niektoré komodity silno reagujú na inflačné tlaky, zatiaľ čo iné si zachovávajú stabilitu alebo sa vyvíjajú nezávisle od makroekonomických trendov.

Overenie správnosti modelu analýzy vplyvu inflácie na cenu vybraných potravín

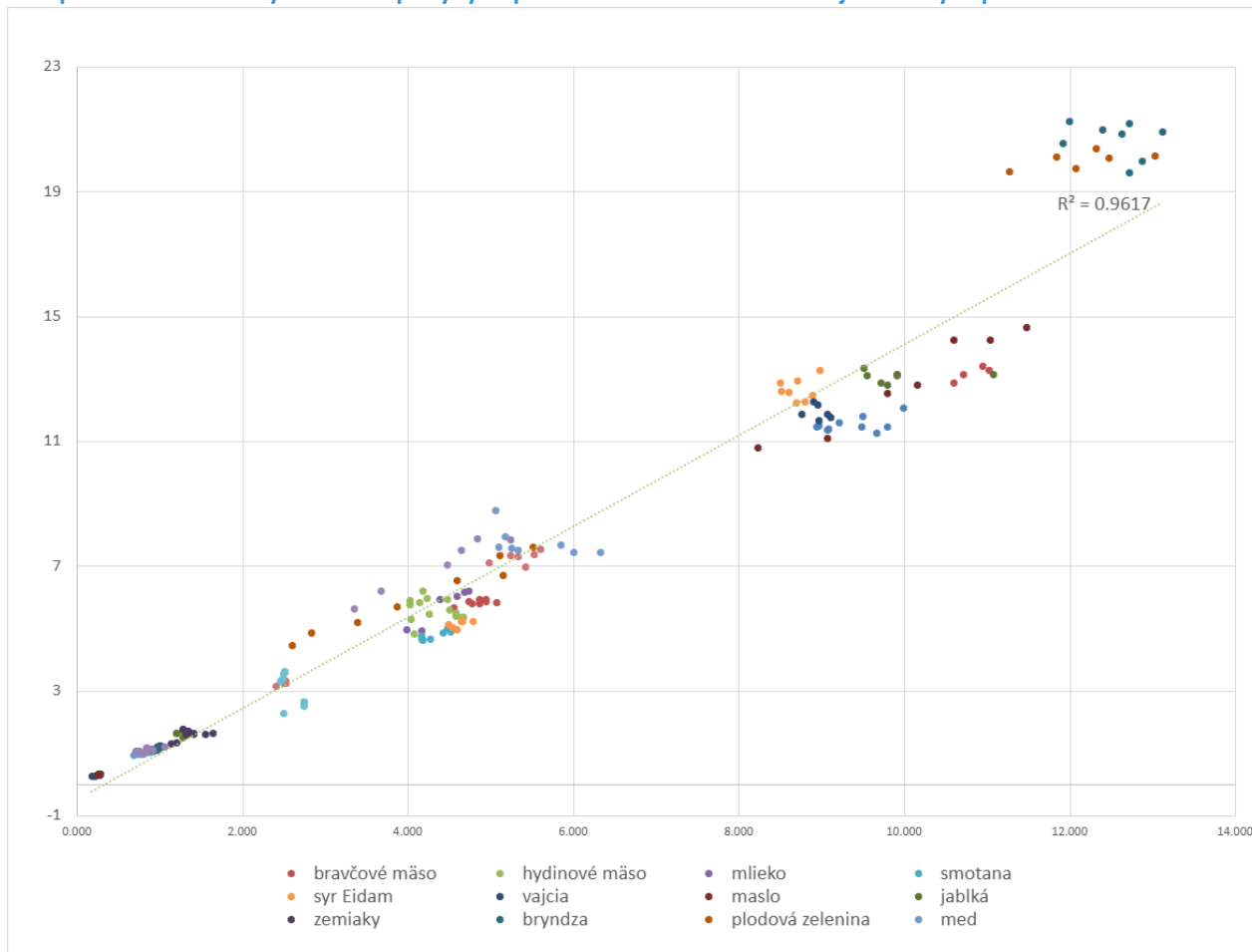
Graf jednoznačne potvrdzuje silný lineárny vzťah medzi cenami potravín a priemernou cenovou hladinou, pričom koeficient determinácie⁸ $R^2 = 0,96$ indikuje, že model vysvetľuje až 96 % variability cien. Takto vysoká hodnota znamená, že regresný model je mimoriadne presný a spoľahlivý pri interpretácii citlivosti cien na infláciu. Väčšina sledovaných položiek sa nachádza v tesnej blízkosti regresnej línie, čo dokazuje

⁸ R^2 - koeficient determinácie vyjadruje, akú časť variability závislej premennej vysvetľuje model – teda mieru presnosti regresie



schopnosť modelu presne zachytiť cenové pohyby a potvrdzuje jeho vhodnosť na analýzu dopadov inflácie na cenotvorbu. Tento výsledok zároveň naznačuje, že zmeny cien jednotlivých produktov sú úzko prepojené s celkovým rastom cenovej hladiny, čo umožňuje využitie modelu aj pri prognózovaní budúcich trendov.

Schopnosť modelu zachytiť cenové pohyby dopadov inflácie na cenotvorbu jednotlivých produktov



Zdroj: MF SR

Analýza marží reťazcov

Analýza marží sa zamerala na vybrané produkty so zníženou sadzbou DPH a cukor, strukoviny, vajcia, pretože tieto položky sú cenovo citlivé a majú významný dopad na spotrebiteľskú dostupnosť. Nešlo o celkový sortiment reťazcov, čo znamená, že výsledky neodrážajú celkovú ziskovosť, ale špecifickú cenovú politiku.

Na analýzu marží reťazcov sme použili Index neprimeranosti marže (ďalej len „INM“), ktorý slúži na identifikáciu potenciálne neprimeraného rozdielu medzi predajnou cenou a nákupnou cenou tovaru. Prekročenie referenčnej hodnoty INM môže indikovať potrebu plánovaného monitorovania, alebo hlbšej kontroly.

Výpočtom INM a vizuálneho porovnania cien potravín naprieč reťazcami možno identifikovať výrazné rozdiely v cenovej politike jednotlivých predajcov. INM kvantitatívne vyjadruje, o koľko sa marža konkrétneho produktu v danom reťazci odlišuje od priemeru segmentu, pričom zohľadňuje aj štandardnú



Ministerstvo financií Slovenskej republiky

odchýlku. V kombinácii s grafickým znázornením cenových rozdielov poskytuje INM komplexný pohľad na cenové správanie.

Na výpočet INM sme použili vzorec:

$$INM = \frac{m_z - m_p}{s}$$

INM - index neprimeranej marže

m_z - zistená marža produktu → zber dát MF SR od reťazcov

m_p - priemerná marža v segmente → vypočítaný priemer

s - štandardná odchýlka marže → vypočítaná odchýlka

Na výpočet štandardnej odchýlky sme použili vzorec:

$$s = \sqrt{\frac{\sum(x_i - x)^2}{n - 1}}$$

x_i - hodnota i-teho prvku → za obdobia - x_1 v prvom mesiaci, x_2 v druhom, atď.

x - aritmetický priemer všetkých hodnôt

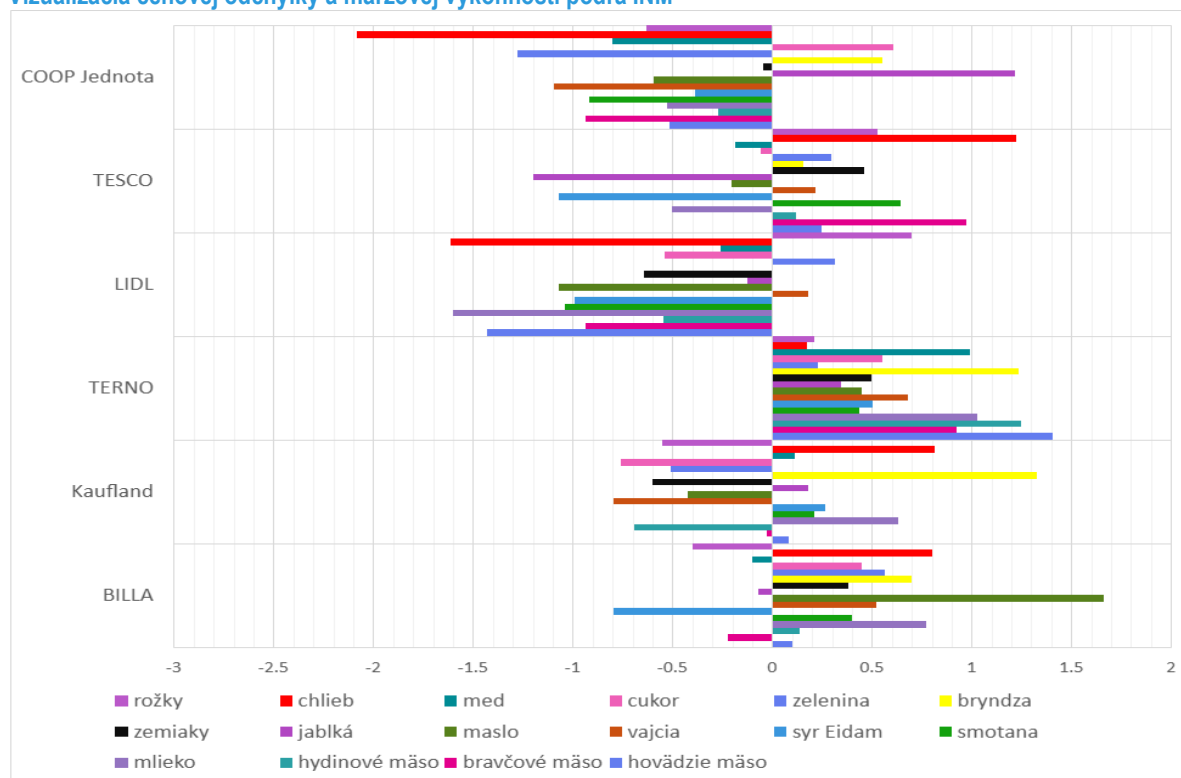
n - počet hodnôt

INM > 1 – reťazec má nadpriemernú maržu → môže byť predražený

INM < 1 – reťazec má podpriemernú maržu → môže mať výhodnejšiu ponuku

INM ≈ 1 – marža je trhovo primeraná

Vizualizácia cenovej odchýlky a maržovej výkonnosti podľa INM



Zdroj: MF SR



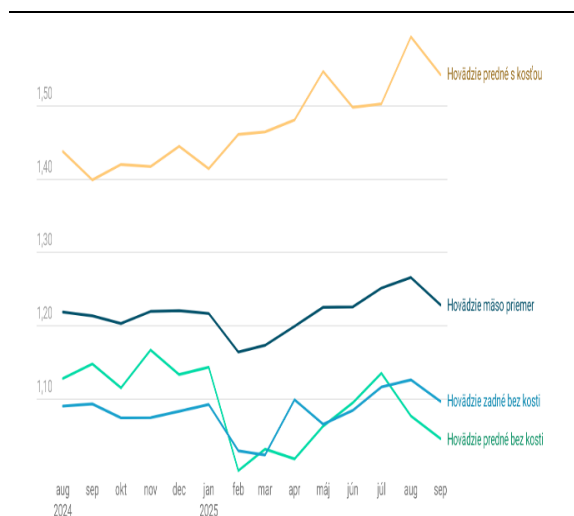
Analýza INM potvrdzuje rozdielne cenové stratégie reťazcov, kde Terno vykazuje vyššie hodnoty naprieč vybranými potravinami, čo naznačuje orientáciu napríklad na kvalitu potravín a lokálnych dodávateľov. Tesco uplatňuje selektívny prístup a Lidl s COOP Jednota sa profilujú ako cenovo dostupné alternatívy, no ich záporné hodnoty INM poukazujú na obmedzený ziskový potenciál pri týchto vybraných potravinách, avšak môže poukazovať aj ciele na cenovo citlivého zákazníka. Billa dosahuje vyvážené výsledky, Kaufland kombinuje vyššie ceny s cenovo citlivými položkami. Rozdielne hodnoty INM zároveň odrážajú rôznu mieru prenášania nákladov na konečného spotrebiteľa, čo má zásadný význam pri hodnotení transparentnosti a férovosti cenotvorby. Výsledky analýzy potvrdzujú existenciu výraznej heterogenity v obchodných praktikách na slovenskom trhu, pričom jednotlivé reťazce uplatňujú odlišné prístupy k rovnováhe medzi konkurencieschopnosťou, ziskovosťou a spotrebiteľskou hodnotou.

5. Pomer spotrebiteľských a odbytových cien vybraných základných druhov potravín

Na preskúmanie mimoriadneho cenového vývoja sme realizovali analýzu vzťahu medzi cenami pre konečného spotrebiteľa a odbytovými cenami, za ktoré obchodné siete získavajú potraviny od dodávateľov. Podkladové údaje na spracovanie tejto analýzy boli získané z portálu ATIS Ministerstva pôdohospodárstva a rozvoja vidieka Slovenskej republiky a následne prepočítané.

V priebehu roku 2025 vykazovala väčšina sledovaných potravín kolísavosť v pomere medzi spotrebiteľskými a odbytovými cenami. V treťom štvrtroku 2025 bol zaznamenaný rast tohto pomeru pri komoditách mliečne výrobky (mlieko, maslo, syr), ako aj pri bravčovom mäse (bôčik), jatočných kurčatách a pšeničnej múke. Naopak, pokles pomeru medzi spotrebiteľskými a odbytovými cenami sa prejavil pri hovädzom mäse (predné s kosťou a bez kosti, zadné bez kosti), pri vybraných druhoch bravčového mäsa (krkovička a karé s kosťou, pliecko a stehno bez kosti), pri vajciach, zemiakoch a jablkách.

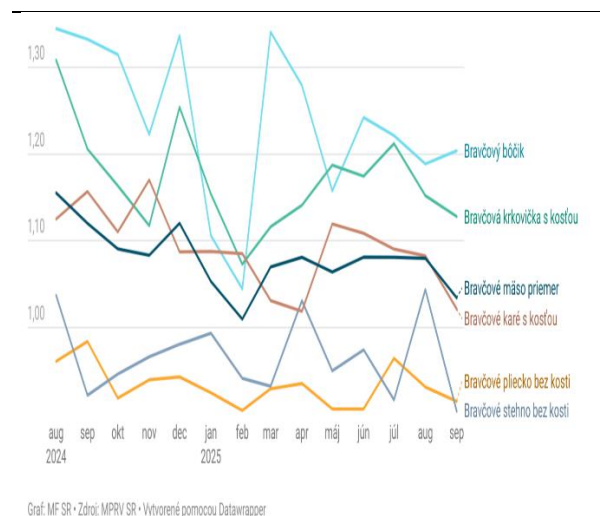
Hovädzie mäso – pomer spotrebiteľskej a odbytovej ceny



Graf: MF SR - Zdroj: MPRV SR - Vytvorené pomocou Datawrapper

Zdroj: MPRV SR, ŠÚ SR, MF SR

Bravčové mäso – pomer spotrebiteľskej a odbytovej ceny



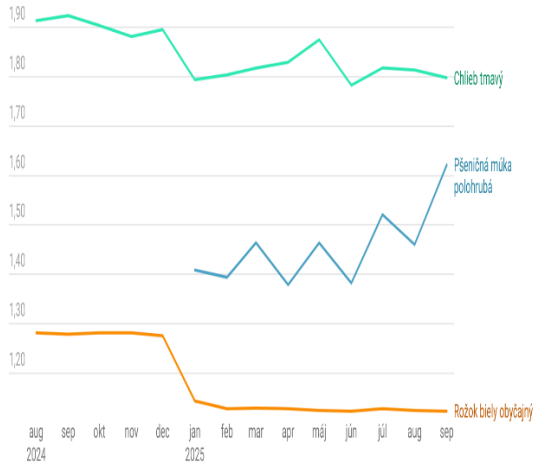
Graf: MF SR - Zdroj: MPRV SR - Vytvorené pomocou Datawrapper

Zdroj: MPRV SR, ŠÚ SR, MF SR



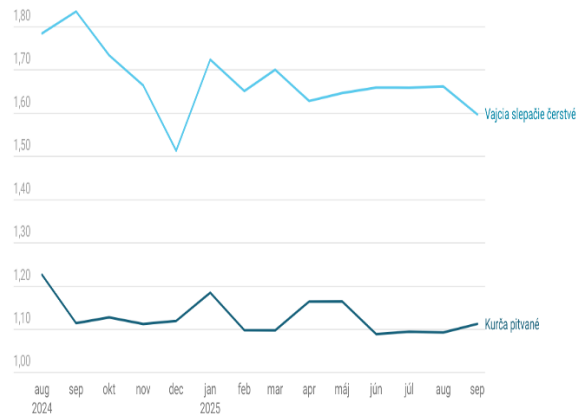
Ministerstvo financií Slovenskej republiky

Múka a pečivo – pomer spotrebiteľskej a odbytovej ceny



Graf: MF SR • Zdroj: MPRV SR • Vytvorené pomocou Datawrapper

Vajcia a kuracie mäso – pomer spotrebiteľskej a odbytovej ceny

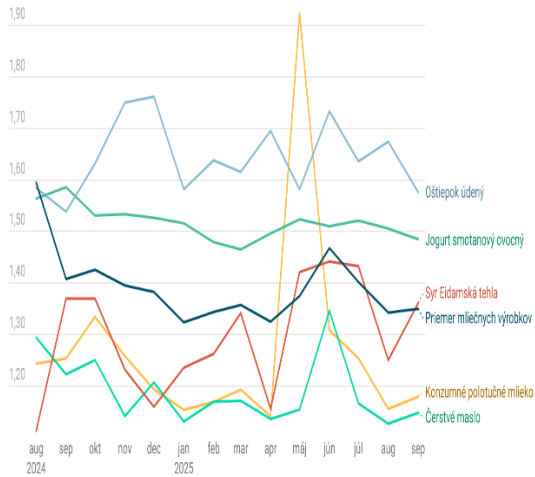


Graf: MF SR • Zdroj: MPRV SR • Vytvorené pomocou Datawrapper

Zdroj: MPRV SR, ŠÚ SR, MF SR
Rožok biely obyčajný nie sú k dispozícii dáta máj 2024-apríl 2025

Zdroj: MPRV SR, ŠÚ SR, MF SR

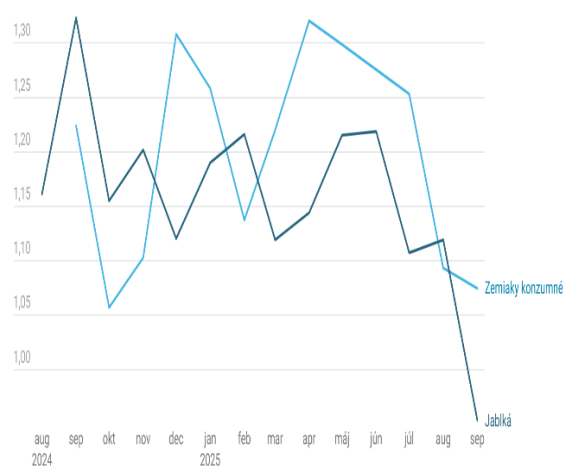
Mliečne výrobky – pomer spotrebiteľskej a odbytovej ceny



Graf: MF SR • Zdroj: MPRV SR • Vytvorené pomocou Datawrapper

roj: MPRV SR, ŠÚ SR, MF SR

Zemiaky a jablká – pomer spotrebiteľskej a odbytovej ceny



Graf: MF SR • Zdroj: MPRV SR • Vytvorené pomocou Datawrapper

Zdroj: MPRV SR, ŠÚ SR, MF SR



Záver

Cenové prostredie na Slovensku je ovplyvňované kombináciou externých faktorov, medzi ktoré patria geopolitické udalosti, zmeny v energetickej politike, klimatické extrémny a zdravotné riziká v živočíšnej výrobe. Spolu s rastom výrobných nákladov, obmedzenou dostupnosťou surovín a narušenými dodávateľskými reťazcami tieto vplyvy formujú cenotvorbu naprieč potravinovým reťazcom. V sledovanom období k októbru 2025 dosiahla celková inflácia 4,0 %, pričom rast cien potravín bez alkoholu a tabaku bol na úrovni 2,2 %. Aktuálny vývoj naznačuje spomalenie cenového rastu, čo môže signalizovať stabilizácie cenového vývoja.

Na základe dostupných dát v medziročnom porovnaní októbra 2025 s októbrom 2024 poukazuje na najvýraznejší rast cien v kategórii Káva, čaj a kakao o 19,3 % a Minerálne vody, nealkoholické nápoje a šťavy o 18,2 %, Mliečne výrobky vzrástli o 7,6 %. Miernejší rast cien bol v komoditách Chlieb a obilniny o 0,6 % a Ryby a morské plody o 0,5 %. Pokles cien bol zaznamenaný pri Cukre a cukrovinkách o 0,6 %, Mäse o 1,0 %, Olejoch a tukoch o 2,7 %, Ovocí o 3,2 % a výrazne v kategórii Zelenina o 10,7 %. Tento vývoj pravdepodobne odráža kombináciu sezónnych vplyvov, cenových trendov na komoditných trhoch a špecifických podmienok v jednotlivých segmentoch potravinového trhu.

Medzimesačné zmeny cien k októbru 2025 ukazujú zvýšenie cien v kategóriách Zelenina o 1,6 %, Mlieko, syry a vajcia o 1,4 %, Ryby a morské plody o 1,1 %, Cukor a cukrovinky o 1,1 %, Oleje a tuky o 0,6 %, Chlieb a obilniny o 0,1 %. Pokles cien bol zaznamenaný pri Ovocí o 0,9 %, Mäse o 0,9 %, Minerálnych vodách a nealkoholických nápojoch vrátane štiav o 0,4 % a pri Káve, čaji a kakau o 0,2 %. Tieto pohyby môžu súvisieť so sezónnymi faktormi, dostupnosťou surovín a aktuálnou rovnováhou medzi ponukou a dopytom.

Zmena daňových sadzieb mala na infláciu potravín, nápojov a tabaku minimálny dopad, keďže zvýšenie dane na nápoje bolo kompenzované znížením sadzieb DPH na vybrané potraviny. Ceny potravín medzi októbrom 2025 a decembrom 2024 vykazujú cenový rast v segmente hovädzieho mäsa, zatiaľ čo u mlieka, jablák, zemiakov sme zaznamenali pokles cien. Celkový obraz naznačuje kombináciu vplyvu inflácie, špecifických trhových faktorov a sezónnosti.

Analýza Indexu neprimeranej marže odhaľuje výrazné rozdiely v cenových stratégiách obchodných reťazcov. Terno dosahuje vyššie hodnoty pri sledovaných potravinách, čo môže poukazovať orientáciu na kvalitné potraviny a lokálnych dodávateľov. Tesco uplatňuje selektívny prístup, zatiaľ čo Lidl a COOP Jednota sa profilujú ako cenovo dostupné alternatívy zamerané na cenovo citlivých zákazníkov. Billa a Kaufland kombinujú vyššie ceny s ponukou cenovo citlivých produktov, čím vytvárajú diverzifikovanú stratégiu. Celkovo analýza potvrdzuje, že rozdiely v maržiach reťazcov odrážajú rôznorodosť obchodných modelov.

Cieľom cenovej analýzy 10/2025 bolo aktualizovať údaje a zhodnotiť vývoj cien, ich stabilitu a dopad na dostupnosť základných potravín. Na základe spracovaných údajov za sledované obdobie možno konštatovať, že spotreba potravín nie je aktuálne ohrozená. Ministerstvo financií SR bude naďalej preventívne monitorovať cenový vývoj, aj v súvislosti so zmenami DPH a primeranosť marží. V prípade dlhodobého neprimeraného rastu cien zvaží ciele opatrenia na podporu cenovej stability a dostupnosti potravín.