

Usmernenie Ministerstva financií SR

k povinnému zmluvnému poisteniu zodpovednosti za škodu spôsobenú prevádzkou motorového vozidla pre „ľahké elektrické vozidlá“

Dňa 1. augusta 2024 nadobudol účinnosť zákon č. 177/2024 Z. z., ktorým sa mení a dopĺňa zákon č. 381/2001 Z. z. o povinnom zmluvnom poistení zodpovednosti za škodu spôsobenú prevádzkou motorového vozidla (ďalej len „zákon o PZP“), ktorý novo definoval, pojem „motorové vozidlo“ (ďalej len „MV“). V záujme zabezpečenia jednotného postupu pri aplikácii nových pravidiel vyplývajúcich z § 2 písm. a) zákona o PZP, vydáva Ministerstvo financií SR toto usmernenie.

Usmernenie má poskytnúť všetkým subjektom pôsobiacim v oblasti PZP, najmä obchodným organizáciám, štátnym inštitúciám, ale aj verejnosti usmernenie k plneniu povinností, vyplývajúcich zo zákona o PZP. Usmernenie má taktiež napomôcť finančným inštitúciám správne vytvoriť alebo upraviť vlastné produkty v tejto oblasti.

Základné princípy novej úpravy zákona o PZP:

- Zákon o PZP transponuje do právneho poriadku SR ustanovenia smernice Európskeho parlamentu a Rady (EÚ) 2021/2118 z 24. novembra 2021, ktorou sa mení smernica 2009/103/ES o poistení zodpovednosti za škodu spôsobenú prevádzkou motorových vozidiel a o kontrole plnenia povinnosti poistenia takejto zodpovednosti. SR žiadnym spôsobom nerozširuje rozsah predmetnej smernice, aj keď smernica takúto možnosť pre členské štáty umožňuje. Cieľom smernice nebolo rozširovať rozsah jej pôsobnosti na malé a ľahké vozidlá, ale naopak obmedziť povinnosť uzatvárať PZP na takéto vozidlá, ktoré nespôsobujú, tak závažné dopravné nehody, ako „štandardné motorové vozidlá“ (osobné vozidlá, nákladné vozidlá, autobusy, motocykle, trojkoľky, štvorkolky, traktory a pod.). Rovnako zákon o PZP nemá za cieľ výraznejším spôsobom rozširovať okruh motorových vozidiel, ktoré sú povinné uzatvárať PZP a nemá obmedzovať možnosti mikromobility.

Okruh subjektov, ktoré sú povinné uzavrieť PZP sa v zásade nemení.

- Zákon o PZP neuvádza žiadne typy MV (kolobežky, bicykle a pod.) práve z dôvodu, že v praxi existuje veľké množstvo vozidiel poháňaných motorčekom a nie je možné ich všetky v zákone uviesť. Zákon uvádza len určité parametre – konštrukčná rýchlosť a prevádzková hmotnosť vozidla. Na základe uvedených parametrov sa určí, či vzniká povinnosť uzavrieť PZP. Táto povinnosť vzniká bez ohľadu na zaradenie MV do jednotlivých kategórií.

PZP je typovo neutrálne a závisí výhradne od splnenia zákonom stanovených parametrov.

- V súčasnosti sa v cestnej premávke pohybuje viacero MV, ktoré spĺňajú stanovené parametre pre uzavretie PZP, avšak ich používanie v cestnej premávke nie je v súlade s predpismi upravujúcimi prevádzku vozidiel v cestnej premávke, napr. „elektrokolobežky“ so sedadlom alebo „elektrokolobežky“ s pomocným motorčekom s rýchlosťou prevyšujúcou 25 km/h.

PZP nie je naviazané na oprávnenie prevádzkovať príslušné MV v cestnej premávke, takže aj takéto MV musí mať uzavreté PZP.

Definícia „motorového vozidla“

Zákon o PZP v § 2 písm. a) definuje „**motorové vozidlo**“, ktoré má byť poistené, nasledovne:

„a) *motorovým vozidlom*

1. *samostatné nekoľajové vozidlo s vlastným mechanickým pohonom s najväčšou*
 - 1a. *konštrukčnou rýchlosťou viac ako 25 km/h alebo*
 - 1b. *prevádzkovou hmotnosťou viac ako 25 kg a najväčšou konštrukčnou rýchlosťou viac ako 14 km/h,*
2. *pripojné vozidlo, ktoré sa používa s vozidlom podľa bodu 1a alebo bodu 1b, bez ohľadu na to, či je pripojené alebo odpojené“.*

Za prevádzkovú hmotnosť na účely zákona o PZP sa považuje hmotnosť samotného MV (čistá hmotnosť vozidla), čiže hmotnosť, do ktorej sa nepočíta hmotnosť vodiča ani hmotnosť batožiny. Až po splnení vyššie uvedených parametrov musí mať vozidlo uzatvorené PZP.

Elektrobicykle

Z hľadiska prevádzky vozidla v cestnej premávke je potrebné rozlíšiť medzi tromi druhmi elektrobicyklov:

1. bicykel s pomocným motorčekom (tzv. EPAC)
2. bicykel s pohonným systémom
3. bicykel ako malý motocykel

1. Bicykel s pomocným motorčekom (tzv. EPAC)

Z hľadiska prevádzky vozidla v cestnej premávke bicykel s pomocným motorčekom (tzv. EPAC) patrí medzi vozidlá kategórie V – ostatné vozidlá, ktoré nepodliehajú schváleniu na prevádzku v cestnej premávke.

V cestnej premávke sa ale môžu používať len vtedy, ak plnia technické požiadavky, ktoré sú ustanovené v § 31 vyhlášky č. 134/2018 Z. z., ktorou sa ustanovujú podrobnosti o prevádzke vozidiel v cestnej premávke v znení neskorších predpisov (ďalej len „vyhláška č. 134/2018“), podľa ktorej bicykel s pomocným motorčekom musí plniť podmienky technickej normy „**EN 15194+A1 Bicykle. Bicykle na elektrický pohon. Bicykle EPAC**“, pričom na výrobnom štítku musí byť označenie, že bicykel spĺňa túto normu.

Bicykel s pomocným motorčekom musí spĺňať nasledovné parametre:

- najväčší výkon pomocného motorčeka nesmie presiahnuť 0,25 kW,
- výkon pomocného motorčeka sa musí progresívne znižovať a nakoniec prerušiť vtedy, keď bicykel s pomocným motorčekom dosiahne rýchlosť 25 km/h alebo aj skôr, ak cyklista prestane šliapať do pedálov.

Zo samotného výrobného štítku bicykla s pomocným motorčekom je vidieť označenie technickej normy EN 15194 a tiež aj najväčšia rýchlosť 25 km/h a výkon 0,25 kW alebo 250 W.

Na základe uvedených technických parametrov pomocný motorček funguje iba počas krútenia pedálmi a automaticky sa preruší pri dosiahnutí rýchlosti 25 km/h.



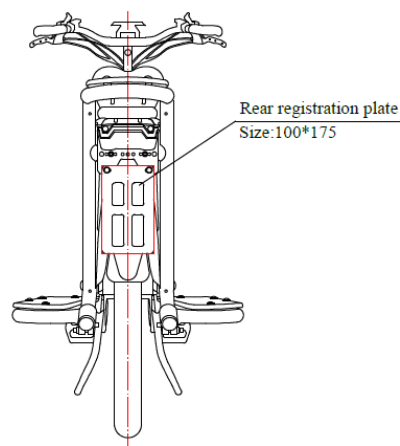
Bicykel s pomocným motorčekom teda nemá vlastný pohon, ale je závislý od ľudskej sily. Z tohto dôvodu pre bicykel s pomocným motorčekom nie je potrebné PZP.

Pri bicykloch s pomocným motorčekom od 1. augusta 2024 nenastala v súvislosti s PZP žiadna zmena.

2. Bicykel s pohonným systémom

Z hľadiska prevádzky vozidla v cestnej premávke bicykel s pohonným systémom patrí medzi vozidlá kategórie L1e-A, ktoré podliehajú schváleniu na prevádzku v cestnej premávke podľa nariadenia (EÚ) 168/2013.

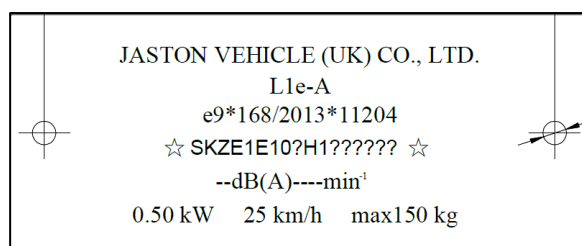
Bicykel s pohonným systémom možno v cestnej premávke používať len vtedy, keď je opatrený evidenčným číslom.



Podľa nariadenia (EÚ) 168/2013 bicykel s pohonným systémom musí spĺňať nasledovné kritériá:

- pedálový bicykel vybavený pomocným pohonom, ktorého základným cieľom je pomôcť pri šliapaní do pedálov,
- výkon pomocného pohonu sa preruší, keď vozidlo dosiahne rýchlosť 25 km/h,
- maximálny trvalý menovitý alebo čistý výkon je menší alebo rovný ako 1 000 W.

Na výrobnom štítku bicykla s pohonným systémom musí byť okrem VIN čísla (výrobného čísla) uvedená kategória L1e-A a tiež aj číslo schválenia podľa nariadenia (EÚ) 168/2013. Taktiež sa uvádza aj najväčšia rýchlosť 25 km/h a výkon pohonného systému.



Na základe uvedených technických parametrov pohonný systém funguje iba počas krútenia pedálmi a automaticky sa preruší pri dosiahnutí rýchlosti 25 km/h.

Bicykel s pohonným systémom teda nemá vlastný pohon, ale je závislý od ľudskej sily. Z tohto dôvodu pre bicykel s pohonným systémom nie je potrebné PZP.

Pri bicykloch s pohonným systémom od 1. augusta 2024 nenastala v súvislosti s PZP žiadna zmena.

3. Bicykel ako malý motocykel

Bicykel, ktorý nie je možné zaradiť do predchádzajúcich dvoch kategórií (napríklad má vyššiu rýchlosť ako 25 km/h), patrí medzi vozidlá kategórie L1e-B (malé motocykle), ktoré podliehajú schváleniu na prevádzku v cestnej premávke podľa nariadenia (EÚ) 168/2013.

Každý malý motocykel možno v cestnej premávke používať len vtedy, keď je opatrený evidenčným číslom.



Na výrobnom štítku malého motocykla musí byť okrem VIN čísla (výrobného čísla) uvedená kategória L1e-B a tiež aj číslo schválenia podľa nariadenia (EÚ) 168/2013. Taktiež sa uvádza aj najväčšia rýchlosť a výkon pohonného systému.



Pri malom motocykli aj v prípade bicykla už pohon nie je závislý od ľudskej sily, preto ak sú splnené parametre pre PZP, vozidlo musí mať PZP. Vzhľadom na to, že takéto malý motocykel podlieha evidencii (má evidenčné číslo), PZP sa uzatvorí na základe údajov uvedených v osvedčení o evidencii časť I a časť II.

Pri malých motocykloch od 1. augusta 2024 nenastala v súvislosti s PZP žiadna zmena, keďže aj predtým malé motocykle museli mať PZP.

Elektrokolobežky

Z hľadiska prevádzky vozidla v cestnej premávke kolobežky s pomocným motorčekom patria medzi vozidlá kategórie V – ostatné vozidlá, ktoré nepodliehajú schváleniu na prevádzku v cestnej premávke.

V cestnej premávke sa ale môžu používať len vtedy, ak plnia technické požiadavky, ktoré sú ustanovené v § 32 vyhlášky č. 134/2018 Z. z., podľa ktorej kolobežka s pomocným motorčekom je nemotorové vozidlo zachovávajúce pôvodný charakter kolobežky, pričom

- a) na pohon okrem ľudskej sily slúži aj elektrický pomocný motorček, ktorý neumožňuje vyvinúť rýchlosť vyššiu ako 25 km/h a
- b) nie je vybavené sedadlom.

Kolobežky s pomocným motorčekom na rozdiel od elektrobicyklov majú vlastný pohon, pretože ich pomocný motorček funguje aj bez potreby ľudskej sily.

Pri elektrokolobežkách od 1. augusta 2024 v zásade nenastala zmena a PZP nepotrebujú.

Jediná zmena týkajúca sa elektrokolobežiek je v tom prípade, ak sú ťažšie ako 25 kg a zároveň majú konštrukčnú rýchlosť v rozmedzí 14 km/h až 25 km/hod. Takáto elektrokolobežka potrebuje mať PZP.

Táto malá skupina elektrokolobežiek s hmotnosťou viac ako 25 kg a konštrukčnou rýchlosťou v rozmedzí 14 km/h až 25 km/hod od 1. augusta 2024 musí mať uzatvorené PZP!

Zhrnutie

V tejto súvislosti je preto potrebné, aby si každý majiteľ „ľahkého elektrického vozidla“ zistil, aké MV v skutočnosti vlastní. V prvom rade je potrebné skontrolovať si výrobný štítok a technické parametre svojho MV. Na základe uvedených údajov si môže urobiť záver, či konkrétne MV spadá pod povinnosť uzatvoriť PZP.

Zároveň by si mal majiteľ overiť, či je vôbec jeho MV oprávnené legálne sa pohybovať v cestnej premávke. V prípade kúpy nového MV je vhodné zistiť si kategóriu MV priamo u predajcu a overiť si, či sa môže legálne pohybovať v cestnej premávke.